

ACTUALITÉ de la



PLACE DES CITOYENS 11
programmation

ACTIVITÉS LOISIRS 17
programmation



MOT DE LA MAIRESSE



Chères Adéloises, chers Adélois,

Nous voilà à la fin de notre mandat, qui se terminera lors des élections municipales du 2 novembre prochain. Il est de coutume, dans le monde politique, de tracer un bilan des activités et des réalisations accomplies.

Dans un premier temps, je veux d'abord m'attarder à la dimension humaine de notre parcours et saluer les membres du conseil pour leur engagement, avec ce désir de donner le meilleur d'eux-mêmes pour le mieux-être et la qualité de vie des Adéloises et Adélois.

Notre chemin vers l'accès au conseil a pour le moins été atypique! En effet, ce n'est qu'une semaine avant la fin des mises en candidature que j'ai décidé, sur la suggestion d'une amie, de me présenter à la mairie. On était à six jours de la fin des mises en candidatures... et pas d'équipe!

Avec l'aide de gens du milieu, il aura fallu trois journées pour constituer une équipe : sept personnes qui jusque-là ne se connaissaient pas; sept personnes qui partageaient des valeurs communes, animées par le désir de servir; sept personnes qui aimaient passionnément Sainte-Adèle, d'où le slogan de la campagne : *De tout cœur adéloi(e)s*.

Je pourrai dire que les 18 premiers mois ont été des mois d'apprentissage : découvrir le fonctionnement d'une ville, toutes les procédures (avis de motion, règlements, code d'éthique, politiques de fonctionnement...), sans oublier cette manie du monde municipal de tout résumer dans des sigles : MRC, OMH, OGAT, PRMHH, et j'en passe...

Il a souvent fallu être en réaction plutôt qu'en action, notamment concernant le manque d'entretien, au fil des ans, des infrastructures municipales : égout, aqueduc, routes, bâtiments... À cela, il faut ajouter l'explosion des prix à la suite de la période de la COVID. Ce phénomène est généralisé dans l'ensemble du Québec et la raison est majeure : le manque de ressources financières par souci du respect de la capacité de payer des contribuables.

Mais soyons maintenant positifs! Afin de rencontrer les citoyens et de connaître leurs attentes ou d'expliquer certaines décisions, il y a eu ces matinées *Café-causerie de la mairesse*, et l'initiative des *Fêtes de quartier* afin de créer un sentiment d'appartenance; un concept qui a connu beaucoup de succès. On a maintenant un nouveau chalet à la plage, pour remplacer celui qui était en décrépitude, sans oublier la traverse piétonnière devant la Place des citoyens.

Plusieurs enjeux ont aussi fait l'objet de décisions et d'actions : nous nous sommes dotés d'un plan de mobilité active afin de sécuriser les déplacements des piétons et des cyclistes, ainsi que d'une politique d'habitation axée sur les jeunes familles, la rétention des jeunes et l'accessibilité. De plus, dans les prochains mois, Sainte-Adèle recevra sa certification de *ville écoresponsable*, ce qui fera de nous la première ville au Québec à obtenir cette reconnaissance de l'organisme international *Écocert*, dont la mission est *d'agir pour un monde durable*. Finalement, le comité des infrastructures suit les démarches de la construction de la nouvelle caserne de pompiers et celles de la future bibliothèque municipale, l'endroit le plus fréquenté par les citoyennes et citoyens de Sainte-Adèle.

Merci pour la confiance témoignée au fil de ces quatre années à votre service!

Votre mairesse,
Michèle Lalonde

FAITS SAILLANTS RAPPORT FINANCIER 2024

Un surplus de 4 691 412 \$ pour l'année 2024

Lors de la séance ordinaire du conseil municipal du 16 juin dernier, la Ville de Sainte-Adèle a présenté les faits saillants du rapport financier 2024, qui font état d'un excédent de fonctionnement de 4 691 412 \$.

La Ville de Sainte-Adèle enregistre un surplus important, grâce à des revenus excédentaires de près de 9,75 %, combinés à une réduction des dépenses de 2,22 %, résultat du travail minutieux et rigoureux des équipes administratives. « Nous sommes très fiers d'avoir pu dégager un tel excédent de fonctionnement tout en maintenant la cadence dans la réalisation de notre programme de gestion des actifs - soit l'entretien et la mise à niveau des infrastructures, comme les égouts pluviaux et sanitaires, les rues et autres actifs municipaux », déclare la mairesse Michèle Lalonde. « De plus, nous avons débuté la planification de projets d'immobilisations majeurs, comme la future caserne de pompiers », ajoute la mairesse.

Revenus à la hausse

Après avoir observé un ralentissement du marché immobilier en 2023, nous constatons une reprise importante en 2024, qui se traduit par un surplus de 1 769 000 \$ par rapport aux revenus anticipés pour les droits de mutation. De plus, les évaluations résidentielles portées au rôle étant plus élevées que celles qui avaient été estimées, un surplus de 271 000 \$ a été enregistré grâce aux revenus de taxation.

Par ailleurs, la Ville a reçu des subventions gouvernementales importantes en 2024, à titre de dédommagement pour des épisodes climatiques qui avaient occasionné de graves dommages et des coûts importants pour la Ville au cours des dernières années. Ainsi, la Ville a bénéficié de remboursements d'une valeur totale de près de 600 000 \$ de la part du ministère de la Sécurité publique, pour couvrir les frais encourus lors des pluies diluviennes de 2017, du derecho de 2022 et de l'importante crue des eaux à l'été 2024. Finalement, la Ville a touché des revenus substantiels de 350 000 \$, grâce aux taux d'intérêts élevés dont bénéficient les liquidités excédentaires.

Dépenses à la baisse et hiver clément

Les dépenses d'opérations, qui incluent le service de la dette, ont été moins élevées que prévu, permettant à la Ville d'épargner 760 327 \$, ce qui représente 2,22 % de moins que les dépenses anticipées pour 2024. Encore cette année, l'équipe municipale a fait preuve d'une grande rigueur administrative, guidée par des politiques et des procédures qui permettent d'adopter les meilleures pratiques en matière de gestion financière et de répondre aux attentes des contribuables, tout en respectant leur capacité de payer. D'importantes économies ont donc été réalisées grâce à l'effort collectif de l'ensemble des services de la Ville.

En raison, notamment, d'une saison hivernale clémente, les charges de fonctionnement liées au transport présentent une diminution de 489 195 \$ comparativement au budget initialement adopté. Ces coûts concernent, entre autres, le déneigement, l'utilisation d'abrasifs ainsi que la main-d'œuvre.

Investissements pour assurer la revitalisation

Par ailleurs, en 2024, la Ville a consacré plus de 12 832 343 \$ à différents projets structurants :

- Pentes 40-80 : création d'un réseau pluvial et aménagement d'un bassin de rétention. À la fin de cette année, 3 phases sur 4 auront été complétées. À terme, soit en 2026, ce nouvel aménagement permettra de désengorger le réseau d'égout sanitaire en diminuant l'apport d'eau de pluie.
- Travaux de bouclage du réseau d'aqueduc de la rue Bourg-Joli pour accommoder l'agrandissement du CPE La Barbouille.
- Construction d'un nouveau chalet d'accueil au lac Rond.
- Acquisitions de génératrices pour les puits Riverdale et Ronchamp et pour le poste de suppression des Perdreaux.
- Divers projets de réfection/bonification du réseau routier : pavage rues du Skieur, Chantover et des Cimes, et ajout d'une traverse piétonne devant la Place des citoyens.

- Acquisition d'un terrain pour la construction d'une nouvelle caserne de pompiers.
- Acquisition d'un camion-échelle pour le Service de sécurité incendie.

Appropriations de l'excédent de l'année 2024

Afin de poursuivre sa planification stratégique de la gestion des actifs dans un contexte économique incertain, le conseil municipal prévoit utiliser une partie de l'excédent de l'année 2024 pour mettre en place des réserves financières. Ce faisant, la Ville souhaite se doter d'un levier de développement structurant et d'un levier de gestion financière pérenne. La création de ces réserves, dont la gestion et l'utilisation sont encadrées et soumises à plusieurs exigences, permettra à la Ville de renforcer sa marge de manœuvre et d'atténuer sa vulnérabilité financière.

Ces appropriations permettront également de faire face aux défis auxquels l'ensemble des municipalités seront confrontées dans les prochaines années, notamment la planification du développement, la gestion des infrastructures, l'adaptation aux changements climatiques, la préservation de l'environnement et la promotion d'un développement durable.

Cette année encore, le rapport du vérificateur a été déposé sans réserve, ce qui témoigne d'une gestion rigoureuse et responsable, et qui indique que les états financiers donnent une image fidèle de la situation financière de la Ville de Sainte-Adèle au 31 décembre 2024.

RÉSULTATS NON CONSOLIDÉS DE LA VILLE DE SAINTE-ADÈLE POUR L'EXERCICE TERMINÉ LE 31 DÉCEMBRE 2024

DÉPENSES EN INFRASTRUCTURES 12 832 343 \$

DETTE	2023	2024
À la charge de l'ensemble des contribuables	26 349 632 \$	27 492 925 \$
À la charge d'une partie des contribuables	12 795 870 \$	13 344 492 \$
À la charge du gouvernement du Québec	9 563 203 \$	11 008 104 \$
Excédent accumulé affecté au remboursement de la dette	352 295 \$	298 479 \$
	49 061 000 \$	52 144 000 \$

REVENUS	2024
Revenus d'investissements	3 287 045 \$
Revenus de fonctionnement	
Taxes	31 758 775 \$
Compensations tenant lieu de taxes	745 070 \$
Transferts (subventions)	2 414 821 \$
Services rendus	1 371 979 \$
Droits et autres revenus	5 100 600 \$
Total revenus de fonctionnement	41 391 245 \$

CHARGES DE FONCTIONNEMENT	
Administration générale	5 726 148 \$
Sécurité publique	5 295 555 \$
Transport	8 062 437 \$
Hygiène du milieu	6 722 671 \$
Santé et bien-être	205 567 \$
Aménagement, urbanisme et développement	1 522 302 \$
Loisirs et culture	4 396 636 \$
Frais de financement	1 622 027 \$
Total des charges de fonctionnement	33 553 343 \$

AUTRES ÉLÉMENTS À DES FINS FISCALES	
Amortissement	0 \$
Cession d'actifs	0 \$
Produit de cession et réduction de valeur	85 392 \$
Financement à long terme des activités de fonctionnement	73 596 \$
Remboursement de la dette à long terme	(4 065 582 \$)
Total - autres éléments à des fins fiscales	(3 906 594 \$)

AFFECTATIONS	
Activités d'investissement	(232 053 \$)
Excédent (déficit) accumulé	1 411 512 \$
Autres éléments de conciliation	(419 355 \$)
Total des autres éléments à des fins fiscales	760 104 \$

Excédent (déficit) de fonctionnement de l'exercice à des fins fiscales 4 691 412 \$

Sainte-Adèle, le 17 juin 2025


Michèle Lalonde
Mairesse Ville de Sainte-Adèle

PLAN DE MOBILITÉ ACTIVE 2025-2035

La Ville a présenté le 3 juillet dernier son Plan de mobilité active 2025-2035, qui constitue une étape majeure pour favoriser des déplacements durables, sécuritaires et accessibles à tous.

Élaboré de manière participative en mettant à contribution plusieurs ressources internes et des partenaires spécialisés, le Plan repose sur des constats terrain, des consultations publiques et des données locales.

Il répond directement aux problématiques identifiées par la population, identifie les enjeux de sécurité, d'accessibilité et de connectivité, et propose des aménagements concrets pour améliorer les infrastructures piétonnes et cyclables afin d'encourager la marche, le vélo et les transports actifs.

Le Plan inclut une vision stratégique, des orientations, un plan d'action détaillé et des projets à réaliser d'ici 2035, avec un suivi rigoureux pour assurer sa mise en œuvre.



Balayez ce code QR pour
consulter le rapport-synthèse
du Plan de mobilité active
2025-2035



Abonnez-vous à
L'INFOLETTRE!

Page d'accueil de notre site internet,
à droite, vers le bas de la page.

**AIMEZ
NOTRE PAGE**



SUIVEZ-NOUS SUR
Instagram

@villesainteadele

VENTES DE GARAGE ET BAZARS Les 30, 31 août et 1^{er} septembre entre 8 h et 18 h

Vous faites le grand ménage? Vous voulez vous départir d'articles personnels en bon état ou donner une 2^e vie à certains objets qui pourraient faire le bonheur d'une autre personne? Organisez une vente de garage pendant la fin de semaine du 30, 31 août et 1^{er} septembre et débarrassez-vous de certains items tout en faisant quelques sous.

Maximisez la visibilité de votre vente de garage en complétant notre formulaire en ligne. Votre adresse figurera ainsi dans la liste des adresses participantes, qui sera diffusée à l'approche de la fin de semaine des ventes de garage et bazars.

Nous vous rappelons qu'à Sainte-Adèle, les ventes de garage sont gratuites et ne requièrent pas de permis ou d'autorisation de la part de la Ville.

Inscrivez-vous à la liste des adresses participantes sans tarder via notre site internet!



SCRUTIN GÉNÉRAL DU 2 NOVEMBRE 2025

Les prochaines élections générales municipales arrivent à grands pas!
Voici quelques dates importantes

19 septembre au 3 octobre 2025

Période pour déposer une déclaration de candidature auprès de la présidente d'élection. Une trousse de mise en candidature est disponible dès maintenant auprès de la présidente d'élection.

Dès le 4 octobre 2025

Un avis d'inscription est expédié à chaque adresse. Au verso de l'avis d'inscription se trouve la carte de rappel, qui contient les informations nécessaires pour voter.

Si vous recevez un avis d'absence d'inscription, c'est parce que vous n'êtes pas inscrit sur la liste et que vous ne pourrez pas voter! Communiquez avec le Bureau de la présidente d'élection pour vérifier si vous pouvez être inscrit et présentez-vous à la commission de révision.

15 et 16 octobre 2025

Dernière chance pour faire une inscription ou une correction à la liste électorale en se présentant à la commission de révision, en personne ou par visioconférence. Les demandes par visioconférence se font sur rendez-vous seulement. Contactez le Bureau de la présidente d'élection pour prendre rendez-vous.

16 octobre 2025

Dernière journée pour recevoir les demandes de vote itinérant, jusqu'à 20 h.

26 octobre 2025

Vote par anticipation à la salle de la Place des citoyens située au 999, boulevard de Sainte-Adèle, de 12 h à 20 h.

28 octobre 2025

Vote au Bureau de la présidente d'élection à la Salle du conseil située à l'arrière de l'hôtel de ville au 1386, rue Dumouchel, de 13 h à 19 h.

2 novembre 2025

Jour du scrutin, au lieu de votation indiqué sur votre carte de rappel, de 10 h à 20 h.

Vote itinérant

Vous pouvez faire une demande pour voter au bureau de vote itinérant si vous êtes dans l'une des situations suivantes :

- Vous êtes hébergé ou domicilié dans une résidence privée pour aînés ou un centre reconnu situé sur le territoire de la ville (centre hospitalier, centre d'hébergement et de soins de longue durée ou centre de réadaptation) **ET** vous êtes à mobilité réduite ou incapable de vous déplacer pour des raisons de santé
- Vous êtes domicilié sur le territoire de la ville **ET** vous êtes à mobilité réduite ou incapable de vous déplacer pour des raisons de santé

Vous pouvez vous inscrire sur la liste électorale, y faire apporter des corrections et voter sans avoir à vous déplacer. Le bureau de vote itinérant se rendra à votre domicile pour vous faire voter, à la date déterminée par la présidente d'élection. Vous ou votre proche aidant pouvez en faire la demande par écrit auprès de la présidente d'élection **au plus tard le 16 octobre 2025 à 20 h**. Communiquez avec le Bureau de la présidente d'élection pour obtenir les informations nécessaires.

PERSONNEL ÉLECTORAL

Vous désirez participer au bon déroulement des prochaines élections et vous êtes disponible lors des jours de vote par anticipation ou le jour des élections? Nous avons besoin de vous! Venez travailler pour les élections municipales à Sainte-Adèle, nous avons un emploi rémunéré pour vous! Pour postuler, remplissez le formulaire disponible sur le site internet dans la section *Élections* ou communiquez avec le Bureau de la présidente d'élection.

**Pour plus d'information,
consultez la section *Élections*
sur le site Internet de la ville**



Élections Sainte-Adèle

Bureau de la présidente d'élection
1381, boulevard de Sainte-Adèle
Sainte-Adèle (Québec) J8B 1A3
Téléphone : 450 229-2070
election@vdsa.ca



PORTES OUVERTES DE LA CASERNE DES POMPIERS

27 SAMEDI
SEPTEMBRE

100, RUE DES CANTONNIERS

**DÉCOUVREZ
L'UNIVERS
DES POMPIERS!**

- Parcours pompiers pour enfants
- Visite de la caserne et des véhicules
- Jeux gonflables
- Maquillage
- Mascotte
- Kiosques d'information
- Trousse 72 h
- Système d'alerte CITAM

**VENEZ MANGER
UN BON HOT-DOG
AVEC VOS POMPIERS**

Tous les profits seront versés à la



MAISON DE
LA FAMILLE
des Pays-d'en-Haut

De
10 h à
15 h





SÉCURITÉ INCENDIE

PROGRAMME DE SECOURS ADAPTÉ

En cas d'urgence, certaines personnes, adultes ou enfants, peuvent avoir besoin d'une assistance particulière pour l'évacuation de leur domicile. Cela peut être le cas pour une personne à mobilité réduite, ou ayant une déficience intellectuelle, auditive, visuelle, ou toute autre incapacité.

En inscrivant ces personnes au *Programme de secours adapté*, vous fournissez des informations importantes au personnel d'urgence, car une annotation reliée à cette adresse apparaîtra à la centrale 9-1-1. Ceci permettra d'identifier la problématique et de faire une intervention plus adéquate.

Pour inscrire une personne au *Programme de secours adapté*, contactez-nous au 450 229-2921, poste 2224



EXERCICE D'ÉVACUATION EN FAMILLE

En cas d'incendie ou d'urgence nécessitant l'évacuation de votre domicile, les personnes habitant avec vous sauraient-elles comment réagir? Organiser une activité ludique et sérieuse de simulation est une bonne méthode de prévention et d'éducation. Profitez-en pour rappeler que si un incendie se déclenche et qu'il y a de la fumée, il est peut-être préférable de sortir de la maison à quatre pattes, puisque la fumée monte d'abord au plafond.

Le plan d'évacuation

Vous pouvez vous procurer le dépliant pour préparer un plan d'évacuation sur le site internet du ministère de la Sécurité publique ou dessiner sur une feuille l'intérieur de votre domicile, en identifiant les portes et fenêtres faciles d'accès. Pour l'extérieur, déterminez le point de rassemblement dans une zone qui vous semble sécuritaire. Avant de tester votre plan, discutez et tracez des itinéraires d'évacuation, selon l'endroit où pourraient se trouver les personnes.

L'exercice

Faites entendre l'alarme de votre avertisseur de fumée. Évidemment, si votre système est relié à une centrale, il est préférable d'informer votre centrale de surveillance pour éviter un déplacement inutile de votre Service de sécurité incendie. Donnez le signal. Faites l'exercice afin de vous retrouver à l'extérieur, au point de rassemblement désigné. Puis finalement, procédez à une rétroaction, afin d'identifier les aspects à améliorer et surtout, félicitez tout le monde pour leur participation.



LE NUMÉRO CIVIQUE

Tout propriétaire doit placer en évidence les chiffres et lettres du numéro civique qui permet d'identifier un bâtiment. Ces chiffres et lettres doivent être installés à un endroit visible et lisible autant le jour que la nuit, de toute voie publique ou de toute voie privée ouverte à l'usage du public.

Un bâtiment clairement identifié permet aux intervenants d'urgence de localiser plus rapidement le lieu de leur intervention et, par le fait même, d'agir plus promptement.

La prévention notre priorité, votre responsabilité

FAMILLES ET AÎNÉS

BOUGEZ EN TOUTE SÉCURITÉ avec Viactive et PIED!

Rester actif est essentiel pour conserver sa santé, son autonomie et son bien-être. Dans cette optique, le Centre intégré de santé et de services sociaux (CISSS) des Laurentides offre deux programmes gratuits et accessibles destinés aux personnes de 50 ans et plus : **Viative** et **PIED**.



Le programme **Viative** s'adresse aux personnes de 50 ans et plus qui souhaitent maintenir une bonne forme physique tout en s'amusant. Animées par des bénévoles formés, les séances de groupe proposent des routines de 30 minutes conçues par des kinésiologues du réseau de la santé. Adaptés à toutes les conditions physiques, ces exercices favorisent la souplesse, la force et l'équilibre, tout en diminuant le risque de chute. C'est aussi une belle occasion de socialiser et de demeurer actif dans un cadre convivial et sécuritaire.

Pour connaître les horaires et lieux des séances Viactive offertes dans la région, consultez la carte interactive à l'adresse suivante : www.santelaurentides.gouv.qc.ca Section Aînés - Promotion de la santé chez les aînés



Le programme **PIED** (Programme Intégré d'Équilibre Dynamique) s'adresse spécifiquement aux personnes de 65 ans et plus qui ont chuté récemment ou qui craignent de le faire. Offert gratuitement par des professionnels de la santé, ce programme de groupe comprend des exercices adaptés pour renforcer les muscles et améliorer l'équilibre. Chaque session inclut également des conseils pratiques pour prévenir les chutes à la maison et un programme d'exercices à faire chez soi. D'une durée de 12 semaines, les rencontres ont lieu deux fois par semaine.

Pour plus d'information ou pour vous inscrire au programme PIED dans la région des Pays-d'en-Haut, contactez le 450 227-1571, poste 77560

REJOIGNEZ LA VAGUE

calaunatation.com

Le Club Aquatique des Laurentides offre des cours encadrés par des entraîneurs qualifiés, dans une ambiance dynamique et amicale.

Inscriptions dès le 18 août 2025
Programme Jeunesse — 9 à 17 ans
Programme Maîtres — 18 ans et plus



CAMPAGNE DE DÉBRANCHEMENT DES GOUTTIÈRES

La Ville de Sainte-Adèle débute cet été une campagne de sensibilisation visant à corriger les installations de gouttières non-conformes sur le territoire. Nos équipes procéderont par secteur afin d'identifier les résidences où les gouttières ne sont pas conformes à la réglementation (règlement n° 645-1987) et remettront aux propriétaires un avis de non-conformité ainsi que les informations nécessaires pour rendre les installations conformes.

Cependant, vous n'avez pas à attendre notre visite pour procéder aux modifications car vous trouverez toutes les informations pertinentes ici ou sur notre site internet!

PROBLÉMATIQUE

Une proportion importante du réseau d'égout de la Ville est de type unitaire, c'est-à-dire qu'une seule et même conduite capte les eaux usées des résidences, ainsi que les eaux de pluie provenant des gouttières et des drains de fondation* pour les acheminer à la station d'épuration. Les gouttières des bâtiments munis de toits en pente génèrent d'immenses quantités d'eau lors de fortes pluies. Si ces gouttières sont branchées aux réseaux d'égout, ce volume d'eau considérable peut causer des refoulements d'égout dans les résidences du voisinage ou encore des débordements d'eaux usées mixtes vers les rivières.

* Communément appelé « drain français », le drain de fondation est une tuyauterie installée sous terre, autour d'un bâtiment. Il sert à intercepter les eaux souterraines et à les évacuer vers l'égout ou vers un fossé de drainage.

CRITÈRES DE CONFORMITÉ SELON LA RÉGLEMENTATION EN VIGUEUR

Les eaux pluviales en provenance du toit d'un bâtiment qui sont évacuées au moyen de gouttières et d'un tuyau de descente doivent être déversées **en surface à au moins 1,5 mètre du bâtiment, en évitant l'infiltration vers le drain de fondation du bâtiment**. L'évacuation des eaux pluviales d'un terrain doit se faire en surface.

Qu'est-ce qu'une gouttière CONFORME?

Une gouttière dont l'eau se dirige vers :

- Un puits percoland
- Une pelouse
- Une plate-bande
- Une haie

Qu'est-ce qu'une gouttière NON-CONFORME?

Une gouttière dont l'eau se dirige vers :

- Un drain de fondation
- L'emprise de rue
- Un fossé municipal

POURQUOI CETTE DÉMARCHE EST IMPORTANTE?

Les gouttières non-conformes ont des répercussions sur :

Les réseaux d'égout et les stations d'épuration

- Apport important en eau propre vers la station d'épuration;
- Dépenses inutiles pour traiter de l'eau propre (quantité et électricité);
- Surcharge de la station d'épuration et débordements des eaux usées vers le cours d'eau lors de fortes pluies;
- Pollution liée aux débordements;
- Érosion liée au transport des sédiments et au courant, occasionné par l'eau des fortes pluies.

L'environnement

- Érosion liée à la variation du niveau des eaux (marnage) due à la quantité importante d'eau acheminée vers les rivières et les ruisseaux par les égouts pluviaux;
- Destruction d'habitats naturels;
- Pollution, prolifération végétale (algues), appauvrissement en oxygène, déséquilibre de l'écosystème des lacs et des rivières.

Votre résidence

- Risques de refoulement d'égout dans les sous-sols;
- Risques de surcharge du drain de fondation provoquant l'inondation, l'infiltration d'eau et l'apparition de moisissures dans les sous-sols

Si vos gouttières sont raccordées à votre drain de fondation, votre installation est NON-CONFORME et vous devez procéder aux modifications suivantes pour vous conformer à la réglementation en vigueur.

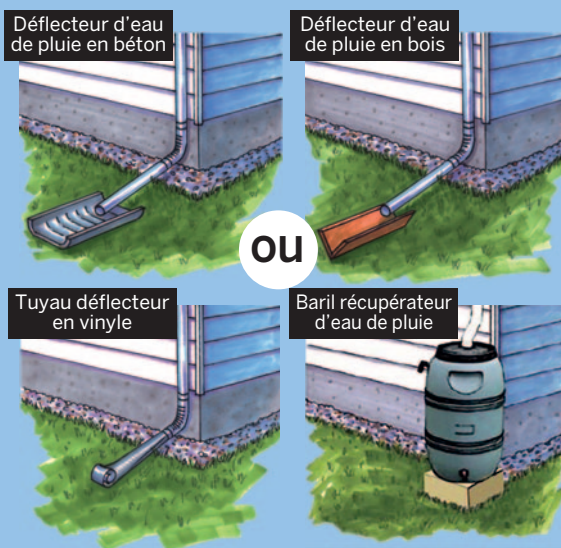
ÉTAPE 1

Débrancher la descente de gouttière du drain de fondation.



ÉTAPE 2

Dévier l'eau captée par la gouttière loin des fondations de votre résidence, vers la pelouse, une haie, une plate-bande ou un jardin afin que l'eau y soit absorbée. Pour ce faire, il est recommandé d'installer un équipement dirigeant l'eau à au moins 1,5 m du bâtiment. Il est aussi possible d'installer un baril récupérateur d'eau de pluie.



APPEL DE DOSSIERS

EXPOSITION EXTÉRIEURE
2026



PLACE
des citoyens



INVITATION AUX PHOTOGRAPHES

DATE LIMITE pour
soumettre sa candidature :
1^{er} octobre 2025

Consultez notre fiche
d'appel de dossiers pour
tous les détails!



29 AU 31 AOÛT 2025

BILLETS À PARTIR DE 25 \$ SUR

FOCUSFEST.CA

**SKI CHANTECLER
SAINTE-ADELE**

ROUGE POMPIER
LE DIABLE À CINQ
BOOGÀT



SAMIAN
PAUL CARNELLO
SKA SOUND SYSTEM
TAXI GIRLS ET PLUS...

CONCERTS
ACCESSIBLE L50

EXPOSITION IMMERSIVE

VILLAGE MARCHAND

PLEIN-AIR

Québec

TOURISME
LAURENTIDES

SAINTE
ADELE

MRC des
Pays-d'en-Haut

FX
PRODUCTIONS

COGECO

Hydro
Québec

PLACE *des citoyens*

PROGRAMMATION AUTOMNE 2025

ACHAT DE BILLETS

À COMPTER DU 11 AOÛT!

EN LIGNE

www.ville.sainte-adele.qc.ca

À LA PLACE DES CITOYENS

999, boulevard de Sainte-Adèle
450 229-2921, poste 8300



— CONFÉRENCE —



DRÔLEMENT VÉGANE

AVEC JEAN-PHILIPPE CYR | TOUS

18 SEPTEMBRE | 19 H À 20 H 15

Avec son grand sens de l'humour, sa manière bien unique de partager ses recettes au grand public et comptant plus de 200 000 livres vendus, Jean-Philippe Cyr est incontestablement le chef végétarien le plus populaire du Québec! Il vous offre ici une conférence très divertissante et informative, mélangeant la bonne bouffe, les histoires et les rires.

Carte citoyenne : 12 \$ | Tarif régulier : 17 \$

— SPECTACLE JEUNESSE —



LA BIODIVERSITÉ

TOUS

15 NOVEMBRE | 10 H 30 À 11 H 25

Ce spectacle haut en couleurs met en musique la splendeur et l'importance que joue la biodiversité dans le maintien de la vie sur terre. Les objets récupérés tels que des bâtons de hockey, tubes de vélos et boîtes de conserve deviennent des xylophones, bicyclefun et conservefun, autant d'instruments de musique qui feront plaisir aux jeunes de tous âges! Ce spectacle divertissant fait voyager les jeunes dans le merveilleux monde des animaux, des insectes et des écosystèmes qu'il faut protéger.

GRATUIT | RÉSERVATION OBLIGATOIRE

– ÉVÉNEMENTS SPÉCIAUX –



ON PEUT-TU ÊTRE HEUREUX?

AVEC MARTHE LAVERDIÈRE | 16 ANS+

9 OCTOBRE | 19 H À 20 H 15

Dans cette conférence interactive, Marthe souhaite démystifier le bonheur... rien de moins! En partant des stéréotypes que la société a tendance à imposer, elle partagera avec nous son cheminement vers le bonheur. Cette conférence est ponctuée d'anecdotes et de réflexions sur nos attentes face au bonheur. En toute simplicité, Marthe nous invite à réfléchir sur les limites que nous avons tendance à nous établir nous-mêmes. Plongeons avec elle dans cette exploration de ce que nous sommes! Car le bonheur, au fond, se trouve tout près de nous.

Carte citoyenne : 20 \$ | Tarif régulier : 25 \$

– ATELIERS –



INSECTES À DÉCOUVRIR, À OBSERVER... ET À GOÛTER!

AVEC INSECTAMBULANT
ATELIER PARENT-ENFANT 5 ANS+

18 OCTOBRE | 10 H 30 À 11 H 30

Dans cet atelier interactif, petits et grands auront l'occasion de manipuler des insectes vivants, d'observer des spécimens fascinants, et même de relever le défi de la dégustation d'insectes! Une expérience éducative et savoureuse pour toute la famille!

Tarif par participant :
Carte citoyenne : 12 \$ | Tarif régulier : 17 \$



SOIRÉE DANSANTE

AVEC BIG TIME LEW | 50 ANS+

25 OCTOBRE | 19 H 30 À 21 H 30

Revivez l'expérience magique d'un spectacle Rock&Roll/Swing des années 1950 en compagnie de Big Time Lew! Auteur-compositeur-interprète à saveur Blues/RnB, il partage ses compositions originales et rend hommage aux grands succès des années 50 et 60. En compagnie de ce chanteur et pianiste électrisant, bouclez vos ceintures, direction la Nouvelle-Orleans, en passant par Memphis, le long du Mississippi! Ambiance de fête dans laquelle et joie de vivre contagieuse garanties! **Vente de boisson (débit et crédit seulement)**

Carte citoyenne : 20 \$ | Tarif régulier : 25 \$



DÉGUSTATION DE FROMAGES D'ICI

AVEC YANNICK ACHIM | ADULTES

13 NOVEMBRE | 17 H 30 À 19 H 30

Le temps d'une soirée gourmande, plongez dans le monde des fromages avec Yannick Achim, marchand-fromager depuis 30 ans et propriétaire des 6 boutiques Yannick Fromagerie. Au menu : familles, fabrication et histoire des fromages fins du Québec, et découverte de fromages de chez nous selon les techniques de dégustation fromagère. Le tout, en accord avec des vins du Québec. L'atelier idéal pour en apprendre plus sur les fromages et savoir mieux les déguster!

Carte citoyenne : 25 \$ | Tarif régulier : 35 \$



COCKTAIL, COULEUR ET CRÉATION

ADULTES

18 NOVEMBRE | 13 H 30 À 15 H 30

Offrez-vous une parenthèse lumineuse au cœur de novembre! Un cocktail à la main, le cœur léger, découvrez une série de projets créatifs simples, surprenants et accessibles, dans une ambiance chaleureuse et sans pression. Guidé par l'artiste Annie Murphy, venez explorer, jouer et créer. Un moment coloré à savourer! **Matériel, inspiration et délicieux cocktail soleil à base de gin québécois (ou sans alcool) fournis. Places limitées.**

Carte citoyenne : 25 \$ | Tarif régulier : 35 \$

SPÉCIAL NOËL



CRÉATION DE BOUGEOIR-SAPIN

ATELIER DE POTERIE | PARENT-ENFANT 9 ANS+

22 NOVEMBRE | 10 H 30 À 12 H

En famille, venez créer un bougeoir en forme de sapin. Animé par Anicka Filiatrault, céramiste et propriétaire du studio L'Ébauchoir, cet atelier de poterie permettra à chaque participant de modeler son propre bougeoir en argile, en plus de personnaliser sa création en choisissant parmi trois couleurs d'émail. Les créations seront prêtes à être récupérées juste à temps pour les fêtes afin d'illuminer vos célébrations! Un moment familial convivial et créatif! **Matériel fourni.**

Tarif par participant :
Carte citoyenne : 12 \$ | Tarif régulier : 17 \$

– SYMPHONIES –



HOMMAGE À AZNAVOUR

SERGE BÉDROSSIAN | TOUS

19 OCTOBRE | 13 H 30 À 14 H 45

Québécois d'adoption, Serge Bédrossian est d'origine arménienne, tout comme Charles Aznavour. Il est auteur-compositeur-interprète et passionné des chansons de son compatriote dont il interprètera pour vous les plus grands succès : *La Bohème*, *La Mamma*, *Formi-formidable*, *Il faut savoir*, *Reste*, *Emmenez-moi...* et tellement d'autres plaisirs (non!) démodés! Avec sa voix chaude et puissante, Serge Bédrossian livre une superbe prestation qui vous fera revivre beaucoup d'émotions et de souvenirs. Un rendez-vous musical touchant à ne pas manquer!

Carte citoyenne : 15 \$ | Tarif régulier : 20 \$

– EXPOSITIONS –

ENTRÉE LIBRE - HEURES D'OUVERTURE :
VENDREDI, SAMEDI ET DIMANCHE | 11 H À 16 H



GUYLAINE CHAREST

ENTRE TERRE ET MER
INSTANTS PHOTOGRAPHIQUES

5 AU 21 SEPTEMBRE
VERNISSAGE : 6 SEPT. DE 14 H À 16 H

Issue de périples nomades et contemplatifs au Québec et aux extrémités du Canada, l'exposition *Entre terre et mer* propose des instants photographiques qui oscillent entre la nature brute et les fragments de nos présences humaines au cœur de celle-ci. Inspirée par la chorégraphie de l'instant et des lieux, cette exposition photographique présente tout en textures et en contrastes l'immensité du territoire, la rusticité des éléments qui le composent, ainsi que l'altérité des êtres vivants qui l'habitent et le parcourent tout autant que les empreintes des histoires humaines et l'usure du temps.



MANON MARCHAND

PERSPECTIVE MONTAGNARDE

14 AU 30 NOVEMBRE
VERNISSAGE : 15 NOV. DE 13 H 30 À 16 H

Pour Manon Marchand, chaque tableau ou chaque sommet est un défi à surmonter. Les sentiers menant à la montagne illustrent judicieusement son cheminement d'artiste en mouvement, cherchant toujours à monter plus haut pour voir plus loin. Dans un premier temps, elle découvre avec le regard et ensuite avec la sensation des lieux. Voir au-delà de la photo du moment pour recréer l'instant qui l'habite. Elle transforme la réalité pour exprimer sa quête. La peintre randonne dans ses tableaux et invite par un sentier l'œil du spectateur à y circuler aussi. Les gens lui disent souvent en regardant ses images : « On a l'impression d'y être ». Les montagnes de Manon Marchand sont maintenant sans nom et universelles. Chacun trouve son défi et choisit son sommet avec son sac à dos rempli d'expériences servant à s'accomplir.



Les journées de la culture

26, 27, 28 SEPTEMBRE 2025

RESTEZ À L'AFFÛT
POUR LA PROGRAMMATION DES ACTIVITÉS!

féerie des couleurs

EXPOSITION PEINTURE



*Une vingtaine d'artistes peintres
vous donnent rendez-vous!*

La magie de la créativité et de l'expression de soi qui se traduit
dans une infinité de couleurs, propres à chaque artiste.

Entrée gratuite

11-12-13 OCTOBRE 2025

11-12 OCTOBRE, 10 H À 17 H

13 OCTOBRE, 10 H À 16 H

Place des citoyens
PARC CLAUDE-HENRI-GRIGNON

FLAW
FESTIVAL YOGA-SON

PRÉSENTE

FESTIVAL DUB ECO

MUSIQUE REGGAE & DUB
SOUNDSYSTEM
MARCHÉ ÉCO-RESPONSABLE
DISCUSSIONS CONFÉRENCES
ATELIERS CRÉATIFS
DANSE
YOGA

SAMEDI 27 SEPTEMBRE 2025
USINE ROLLAND - SAINTE-ADÈLE



la cuisine
COMMUNICATIONS



présente

SEÏSME, l'atelier

Session Expérimentale d'Immersion Sensorielle à la Musique Électronique

Place des citoyens, Sainte-Adèle



Mercredi 15 octobre 2025 de 10h00 à 16h30 - Gratuit

3 Ateliers de groupe de 10h30 > 13h30 (volet accessibilité et handicap) / 14h30 > 16h30 - Expérience ouverte au public, réservée aux Adélois-es.

GRANDE FÊTE DE L'HALL WEEN



**VENDREDI
31 octobre**

15 h à 20 h | Place des citoyens

**Entrez dans
la fête foraine!**

Plongez dans un univers
où se mêlent illusions, mystères,
friandises et spécimens de foire!

- 👻 Maison hantée animée
- 👻 Parcours d'énigmes
- 👻 Friandises
- 👻 Photobooth
(apportez votre téléphone
ou appareil photo)
- 👻 Film d'Halloween
présenté au cinéma Pine
(titre à venir)

ACTIVITÉS GRATUITES
Aucune inscription requise



**BÉNÉVOLES
RECHERCHÉS**

Le Service des loisirs est à la recherche de bénévoles pour s'impliquer dans les célébrations de la grande Fête de l'Halloween (31 octobre de 15 h à 21 h). Sortez votre plus beau costume et venez nous aider à offrir à nos p'tits monstres une fête de l'Halloween inoubliable!

Communiquez rapidement avec Sabrina Pelletier au 450 229-2921, poste 7245 ou par courriel à spelletier@vdsa.ca

 **PAR INTERNET**
(résidents seulement)

**Du 23 août (10 h)
au 7 septembre (23 h)**

Balayez ce code QR OU
Allez sur la page d'accueil de
notre site internet
(www.ville.sainte-adele.qc.ca)
et cliquez sur « inscription aux
activités du Service des loisirs »



 **PAR TÉLÉPHONE**
OU
 **EN PERSONNE AU
SERVICE DES LOISIRS**

**Du 25 août au
5 septembre**

450 229-2921, poste 7244
Lundi au jeudi de 9 h à 12 h
et de 13 h à 16 h
vendredi de 9 h à 12 h

INSCRIPTIONS

*La Ville se réserve le droit de modifier les tarifs sans
préavis et d'annuler ou de fusionner les cours
advenant un nombre de participants insuffisant.*

*Noter qu'un nombre minimal d'inscriptions pour la
session complète est requis pour que le cours ait
lieu et qu'il soit offert à la carte.*

*Carte citoyenne valide obligatoire pour
obtenir le tarif résident. Preuve de résidence
obligatoire pour les activités de l'entente
intermunicipale.*

*Les taxes applicables sont incluses dans
le prix.*

COMMENT S'INSCRIRE?
VOIR PAGE 21



PROGRAMMATION **AUTOMNE 2025**

ACTIVITÉS SPORTIVES ET RÉCRÉATIVES

Service des loisirs, de la culture et de la vie communautaire



ACTIVITÉS INTERGÉNÉRATIONNELLES



BADMINTON FAMILIAL 8 ANS + 15 SEPTEMBRE AU 8 DÉCEMBRE - 8-12 SEM.

HORAIRE/ Lundi 18 h 45 à 19 h 45 - 111 \$
COÛT : Vendredi 18 h 45 à 19 h 45 - 74 \$
Vendredi 19 h 45 à 20 h 45 - 74 \$

LIEU : ANM-G

Réservez votre terrain en double ou en simple pour la session et profitez des installations pour jouer au badminton en famille ou entre amis. Le tarif inclut les autres joueurs. Raquette et volant non fournis. Entrée par la cour arrière, porte #9. Relâche : lundi 13 octobre, vendredi 10 et 31 octobre, 21 novembre

BOUGE EN FAMILLE! 0 À 12 ANS 20 SEPTEMBRE AU 6 DÉCEMBRE - 12 SEM.

HORAIRE/ Samedi (0 à 5 ans)
COÛT : 9 h à 12 h - Gratuit (résidents)
50 \$ (non-résidents)
NOUVEAU Samedi (5 à 12 ans)
12 h 30 à 15 h 30 - Gratuit
(résidents) / 50 \$ (non-résidents)

LIEU : ESTJ-P

Activité libre en gymnase pour bouger en famille dans un environnement sécuritaire et stimulant. Matériel sportif et ludique mis à disposition : ballons, cerceaux, tapis, modules, etc. Les parents sont invités à participer activement au jeu avec leurs enfants. Plages horaires distinctes pour les 0-5 ans et les 5-12 ans, afin de respecter le rythme de chacun. Les fratries sont les bienvenues, dans le respect du groupe en place. Réservation requise. Aucune animation.



JE ME GARDE SEUL! 8 À 12 ANS 28 SEPTEMBRE

HORAIRE/ Dimanche
COÛT : 10 h à 12 h - 39 \$
13 h à 15 h - 39 \$

LIEU : PDC-Parc

PROFESSEUR : Katherine Lonergan

Une formation de 2 h pour les parents et leurs enfants de 8 à 12 ans qui désirent commencer à se garder seuls pour une courte période. La formation vise à sensibiliser les parents et les enfants aux règles de sécurité et se veut une amorce de réflexion pour savoir si les enfants sont prêts à se garder seul. Durant l'atelier, le duo parent-enfant aura l'opportunité de discuter avec son enfant sur différentes règles afin de réaliser un document avec lequel il repartira et qui leur sera utile au quotidien. La présence d'un adulte est obligatoire.

KARATÉ DÉBUTANT 5 ANS + 19 SEPTEMBRE AU 28 NOVEMBRE - 10 SEM.

HORAIRE : Vendredi 18 h à 19 h
COÛT : 68 \$ (15 ans et moins)
94 \$ (16 ans et plus)

LIEU : CCJBR

PROFESSEUR : Lorenzo D'Anna

Venez profiter de cette activité familiale, rassembleuse et sécuritaire qui s'adresse à tous. Prévoir les frais pour l'achat du kimono. Assurances incluses. Relâche : 31 octobre

KARATÉ INTERMÉDIAIRE 10 ANS + 19 SEPTEMBRE AU 28 NOVEMBRE - 10 SEM.

HORAIRE : Vendredi 19 h à 20 h
COÛT : 68 \$ (15 ans et moins)
94 \$ (16 ans et plus)

LIEU : CCJBR

PROFESSEUR : Lorenzo D'Anna

Venez profiter de cette activité familiale, rassembleuse et sécuritaire qui s'adresse à tous. Prévoir les frais pour l'achat du kimono. Assurances incluses. Relâche : 31 octobre

KARATÉ AVANCÉ 13 ANS + 19 SEPTEMBRE AU 28 NOVEMBRE - 10 SEM.

HORAIRE : Vendredi 20 h à 21 h
COÛT : 68 \$ (15 ans et moins)
94 \$ (16 ans et plus)

LIEU : CCJBR

PROFESSEUR : Lorenzo D'Anna

Venez profiter de cette activité familiale, rassembleuse et sécuritaire qui s'adresse à tous. Prévoir les frais pour l'achat du kimono. Assurances incluses. Relâche : 31 octobre

PETIT ARTISTE 2 À 6 ANS 20 SEPTEMBRE AU 13 DÉCEMBRE - 12 SEM.

HORAIRE/ Samedi (2 à 3 ans) **CI**
COÛT : 10 h 15 à 11 h - 60 \$
NOUVEAU Samedi (4 à 6 ans)
11 h à 11 h 45 - 60 \$

LIEU : CCJBR - Réunion A

PROFESSEUR : Marie Soleil Van

Cours destiné à faire découvrir les arts aux enfants à travers une initiation aux différentes techniques d'arts visuels comme le dessin, la peinture, le collage et le modelage. Les petits artistes explorent leur créativité en réalisant des projets ludiques inspirés de thèmes variés. La participation d'un adulte est obligatoire. Relâche : 1^{er} novembre



CI COURS INTERMUNICIPAL, **AC** ACTIVITÉS À LA CARTE

LÉGENDE : ANM-G : École ANMorin - gymnase (258, boul. de Sainte-Adèle), CCJBR : Centre communautaire Jean-Baptiste-Rolland (1200, rue Claude-Grégoire), CCJBR - RÉUNION A : Centre communautaire Jean-Baptiste-Rolland - salle de réunion A au 2^e étage, CLR : Chalet du Lac Rond, entrée par Ch. Chantecler, ESTJ : École Saint-Joseph (491, ch. Pierre-Péladeau) G - gymnase, P - salle polyvalente, PDC-P : Place des citoyens - salle parc.

ACTIVITÉS ENFANTS



ATELIER CRÉATIF 10 À 13 ANS 18 SEPTEMBRE AU 11 DÉCEMBRE - 12 SEM.

HORAIRE Jeudi 17 h 20 à 18 h 20 **CI**
COÛT : 131 \$
LIEU : CLR **NOUVEAU**
PROFESSEUR : Nathalie Candelon

Atelier de création pour les jeunes souhaitant exprimer leur créativité à travers des projets artistiques variés. Dessin, peinture, collage, techniques mixtes : chaque séance est l'occasion d'explorer un thème, d'expérimenter de nouveaux médiums et de développer son style personnel. Un espace libre, guidé et stimulant pour affiner son sens artistique et s'amuser en créant. **Matériel fourni. Relâche : 25 septembre**

CRÉATIVITÉ ARTISTIQUE 6 À 9 ANS 18 SEPTEMBRE AU 11 DÉCEMBRE - 12 SEM.

HORAIRE Jeudi 16 h 10 à 17 h 10
COÛT : 131 \$
LIEU : CLR
PROFESSEUR : Nathalie Candelon

Cours d'exploration artistique à travers de petites expériences en dessin, peinture et collage. Chaque séance propose un projet créatif permettant à l'enfant d'expérimenter librement différentes techniques et de repartir avec une création. **Matériel fourni. Relâche : 25 septembre**

DANSE JAZZ ET HIP HOP 4 À 10 ANS 18 SEPTEMBRE AU 13 DÉCEMBRE - 12 SEM.

HORAIRE/COÛT : Samedi (4 ans) **CI**
 9 h 30 à 10 h 15 - 60 \$
NOUVEAU
 Samedi (5 à 6 ans)
 10 h 15 à 11 h - 60 \$
 Samedi (7 à 10 ans)
 11 h à 12 h - 70 \$
LIEU : CCJBR
PROFESSEUR : Catherine Labrie

Cours proposant un mélange dynamique de deux styles populaires à travers des chorégraphies variées. Les participants exploreront des techniques allant du funk au contemporain, en passant par le moderne et l'urbain, sur une musique rythmée et entraînante. **Relâche : 1^{er} novembre**

ÉVEIL À LA DANSE 2 À 3 ANS 20 SEPTEMBRE AU 13 DÉCEMBRE - 12 SEM.

HORAIRE Samedi 8 h 45 à 9 h 30
COÛT : 60 \$
LIEU : CCJBR **NOUVEAU**
PROFESSEUR : Catherine Labrie

Cours proposant aux tout-petits de découvrir l'art de la danse à travers des jeux et des explorations musicales. Les enfants développeront leur conscience corporelle et spatiale, accompagnés d'un parent pour s'amuser ensemble tout au long de l'activité. **Relâche : 1^{er} novembre**

HOCKEY COSOM MIXTE 6 À 13 ANS 20 SEPTEMBRE AU 6 DÉCEMBRE - 12 SEM.

HORAIRE/COÛT : Samedi (6 à 9 ans)
 13 h 30 à 14 h 30 - 70 \$
 Samedi (10 à 13 ans)
 14 h 30 à 15 h 30 - 70 \$
LIEU : ESTJ-G
PROFESSEUR : Étienne Lauzon

Matches de hockey cosom dynamiques dans un gymnase avec une balle. Activité supervisée par un animateur pour assurer la formation des équipes et l'arbitrage des parties. **Le participant doit avoir son casque. Bâtons, balles et lunettes de sécurité fournis.**

MINI-BASKET 5 À 11 ANS 20 SEPTEMBRE AU 13 DÉCEMBRE - 12 SEM.

HORAIRE/COÛT : Samedi (5 à 8 ans)
 8 h à 9 h - 144 \$
 Samedi (9 à 11 ans)
 9 h à 10 h - 144 \$
LIEU : ESTJ-G
PROFESSEUR : Benito Junior Jean

Initiation au basketball et apprentissage des rudiments du sport à travers des matchs animés organisés en collaboration avec la Ville de Saint-Sauveur. **Relâche : 11 octobre**

MINI-VOLLEYBALL 11 À 12 ANS 20 SEPTEMBRE AU 6 DÉCEMBRE - 12 SEM.

HORAIRE Samedi 11 h 45 à 13 h 15
COÛT : 168 \$ **NOUVEAU**
LIEU : ESTJ-G
PROFESSEUR : Club de volleyball Carcajou

Cours proposant aux jeunes de s'initier au volleyball grâce à une formule simplifiée et accessible. Les participants évolueront sur un terrain réduit avec un filet plus bas et apprendront les techniques de base à l'aide de jeux et de situations adaptées. Une activité parfaite pour bouger, apprendre et s'amuser en groupe.

SMASHBALL 8 À 10 ANS 20 SEPTEMBRE AU 6 DÉCEMBRE - 12 SEM.

HORAIRE Samedi 10 h 15 à 11 h 45
COÛT : 168 \$ **NOUVEAU**
LIEU : ESTJ-G
PROFESSEUR : Club de volleyball Carcajou

Cours proposant aux jeunes de découvrir le volleyball à travers des jeux dynamiques et des défis adaptés. Les participants apprendront les bases du jeu dans une formule ludique et progressive favorisant les réussites rapides. Le Smashball permet de développer les habiletés techniques tout en bougeant et s'amusant en équipe.

THÉÂTRE ET IMPRO 7 À 12 ANS 20 SEPTEMBRE AU 13 DÉCEMBRE - 12 SEM.

HORAIRE Samedi 9 h à 10 h **CI**
COÛT : 70 \$ **NOUVEAU**
LIEU : CCJBR - Réunion A
PROFESSEUR : Marie Soleil Van

Cours de théâtre et d'improvisation conçu comme une initiation ludique pour les jeunes. À travers des jeux d'expression, des exercices de créativité et des mises en situation amusantes, les enfants développent leur confiance en soi, leur imagination et leur esprit d'équipe, tout en découvrant les bases du jeu théâtral et de l'improvisation. **Relâche : 1^{er} novembre**

CI COURS INTERMUNICIPAL, **AC** ACTIVITÉS À LA CARTE

LÉGENDE : ANM-G : École ANMorin - gymnase (258, boul. de Sainte-Adèle), CCJBR : Centre communautaire Jean-Baptiste-Rolland (1200, rue Claude-Grégoire), CCJBR - RÉUNION A : Centre communautaire Jean-Baptiste-Rolland - salle de réunion A au 2^e étage, CLR : Chalet du Lac Rond, entrée par Ch. Chantecler, ESTJ : École Saint-Joseph (491, ch. Pierre-Péladeau) G - gymnase, P - salle polyvalente, PDC-P : Place des citoyens - salle parc.

ACTIVITÉS ADULTES



ATELIER DE PEINTURE LIBRE 18 ANS +

15 SEPTEMBRE AU 8 DÉCEMBRE - 8 SEM.

HORAIRE : Lundi 10 h 30 à 15 h 30
COÛT : Gratuit (résidents)
LIEU : CCJBR
PROFESSEUR : Association des artistes peintres de Sainte-Adèle

Espace ouvert aux artistes peintres de tous horizons, dans un esprit de création et de partage. Chacun travaille à son rythme et selon son inspiration, dans une ambiance chaleureuse et conviviale. C'est l'occasion d'échanger des techniques, de partager des conseils, de discuter d'art... ou simplement de prendre un café entre passionnés. Le participant doit apporter son propre matériel. Relâche : 29 septembre, 6-13-27 octobre, 24 novembre

BADMINTON LOCATION 16 ANS +

15 SEPTEMBRE AU 8 DÉCEMBRE - 8-12 SEM.

HORAIRE/COÛT : Lundi 19 h 45 à 20 h 45 - 111 \$
 Lundi 20 h 45 à 21 h 45 - 111 \$
 Vendredi 20 h 45 à 21 h 45 - 74 \$
LIEU : ANM-G

Réservez votre terrain en double ou en simple pour la session et profitez des installations pour jouer au badminton en famille ou entre amis. Le tarif inclut les autres joueurs. Raquette et volant non fournis. Entrée par la cour arrière, porte #9. Relâche : lundi 13 octobre, vendredi 10 et 31 octobre, 21 novembre

BILLARD LIBRE 16 ANS +

HORAIRE : Lundi 8 h 30 à 12 h
 Lundi 13 h à 16 h
 Mardi 8 h 30 à 12 h
LIEU : CCJBR - Billard

INSCRIPTIONS EN PERSONNE SEULEMENT. Accès au local de billard pendant les heures d'ouverture de la salle. Trois tables sont disponibles selon le principe du premier arrivé, premier servi (2 tables de billard et une table de snooker). Aucune réservation possible. L'accès est réservé aux détenteurs du droit annuel au coût de 35 \$ | résidents et 50 \$ | non-résidents pour l'année (janvier à décembre), disponible en s'inscrivant au Service des loisirs. Relâche : 13 octobre et pendant la période des fêtes (24 décembre au 6 janvier)

CLUB DE CONVERSATION - ANGLAIS 16 ANS +

15 SEPTEMBRE AU 10 NOVEMBRE - 8 SEM.

HORAIRE : Lundi 15 h 30 à 17 h 30 **CI**
COÛT : 205 \$
LIEU : CLR
PROFESSEUR : Laurianne Chartier

Espace de discussion pour pratiquer l'anglais à travers des activités variées : mises en situation, écoute de dialogues, jeux de société et conversations thématiques. L'objectif est d'améliorer la fluidité, le vocabulaire et la confiance à l'oral dans un environnement détendu. Prérequis : être capable de s'exprimer en anglais à un niveau débutant avancé ou intermédiaire. Relâche : 13 octobre

CLUB DE CONVERSATION - ESPAGNOL 16 ANS +

15 SEPTEMBRE AU 10 NOVEMBRE - 8 SEM.

HORAIRE : Lundi 11 h 45 à 13 h 45
COÛT : 205 \$
LIEU : CLR
PROFESSEUR : Laurianne Chartier

Activité axée sur la pratique de la langue à l'oral dans un cadre dynamique et convivial. Discussions guidées, jeux de rôle, compréhension audio, jeux de société et activités interactives favorisent l'enrichissement du vocabulaire et l'amélioration de la fluidité. Prérequis : avoir suivi le cours Débutant 2 ou être capable de s'exprimer en espagnol. Relâche : 13 octobre

DANSE EN LIGNE DÉBUTANT 18 ANS +

16 SEPTEMBRE AU 2 DÉCEMBRE - 12 SEM.

HORAIRE : Mardi 16 h 30 à 17 h 30 **CI**
COÛT : 137 \$
LIEU : CCJBR **NOUVEAU**
PROFESSEUR : Monique Desparois

Cours de danse en ligne s'adressant aux personnes peu ou pas initiées à la danse en ligne. Les participants apprennent ou consolident les figures codifiées ainsi que les déplacements de pieds associés. Le contenu est adapté en fonction du niveau du groupe, afin de permettre à chacun d'évoluer à son rythme dans une ambiance conviviale.

DANSE FITNESS 16 ANS +

17 SEPTEMBRE AU 10 DÉCEMBRE - 12 SEM.

HORAIRE : Mercredi 19 h à 20 h **CI**
COÛT : 180 \$
LIEU : CCJBR **NOUVEAU**
PROFESSEUR : Mélissa L'Écuyer

Cours de danse fitness, inspiré de la Zumba, qui combine mouvements de danse et exercices cardiovasculaires. Cette activité accessible à tous les niveaux permet de bouger au son de la musique tout en améliorant la forme physique, l'endurance et la coordination, dans une ambiance dynamique et motivante. Relâche : 8 octobre

DANSE FITNESS MIDI EXPRESS 16 ANS +

16 SEPTEMBRE AU 2 DÉCEMBRE - 12 SEM.

HORAIRE : Mardi 12 h 10 à 12 h 50
COÛT : 172 \$
LIEU : PDC-Parc **NOUVEAU**
PROFESSEUR : Mélissa L'Écuyer

Formule de 40 minutes - parfaite pour une pause dîner active! Cours de danse fitness, inspiré de la Zumba, qui combine mouvements de danse et exercices cardiovasculaires. Cette activité accessible à tous les niveaux permet de bouger au son de la musique tout en améliorant la forme physique, l'endurance et la coordination, dans une ambiance dynamique et motivante. Cours du 30 septembre et 7 octobre : Chalet du parc Claude-Cardinal (125, rue des Cantonniers)



DESSIN, PEINTURE ET MODELAGE 16 ANS +

18 SEPTEMBRE AU 11 DÉCEMBRE - 12 SEM.

HORAIRE/COÛT : Jeudi - Débutant
10 h à 12 h 30 - 356 \$

Jeudi - Intermédiaire
13 h 30 à 16 h - 356 \$

LIEU : CLR

PROFESSEUR : Nathalie Candelon

Ateliers de création artistique ouverts à tous les niveaux, combinant peinture à l'huile, peinture acrylique, dessin et modelage en argile. Encadrement individualisé permettant de débiter, d'explorer différentes techniques ou d'approfondir un style personnel, selon le rythme et les objectifs de chacun. Liste de matériel fournie lors de l'inscription. Prévoir l'achat d'argile. Relâche : 25 septembre

ENSEMBLE EN CHŒUR 16 ANS + ATELIER DE CHORALE

16 SEPTEMBRE AU 3 DÉCEMBRE - 10 SEM.

HORAIRE/COÛT : Mardi 19 h à 21 h - 224 \$
Mercredi 14 h 45 à 16 h 45 - 224 \$

LIEU : CCJBR

PROFESSEUR : Audrey Nobili

Atelier de chant choral pour adultes qui souhaitent chanter en groupe, sans audition ni prérequis. Interprétez des chansons populaires francophones et anglophones dans une ambiance chaleureuse, bienveillante et collaborative. Rires, harmonie et plaisir garantis... et vous participerez même au choix des chansons! On filme le résultat final à la fin de chaque session. Engagement à la session. Relâche : mardi 14 et 21 octobre, mercredi 15 et 22 octobre

ESPAGNOL 1 16 ANS + PRÉPARER SON VOYAGE

15 SEPTEMBRE AU 10 NOVEMBRE - 8 SEM.

HORAIRE : Lundi 9 h 30 à 11 h 30

COÛT : 205 \$

LIEU : CLR

PROFESSEUR : Laurianne Chartier

Cours de base pratique, équivalent au niveau Débutant 1. Thèmes abordés : vocabulaire essentiel pour voyager, formules de politesse, questions fréquentes, verbes d'action courants et structures de phrases simples. Idéal pour mieux se débrouiller en voyage et gagner en confiance à l'oral. Relâche : 13 octobre

ESPAGNOL 2 16 ANS + 15 SEPTEMBRE AU 10 NOVEMBRE - 8 SEM.

HORAIRE : Lundi 18 h à 20 h

COÛT : 205 \$

LIEU : CLR

PROFESSEUR : Laurianne Chartier

Consolidation des acquis et approfondissement du vocabulaire, des verbes et des structures de phrases. Exercices variés pour développer la compréhension et l'expression orale. Prérequis : avoir complété le cours Débutant 1 ou posséder une base grammaticale de premier niveau. Relâche 13 octobre

ESSENTRICS 18 ANS +

10 OCTOBRE AU 17 DÉCEMBRE - 10 SEM.

HORAIRE/COÛT : Mercredi 17 h à 18 h - 138 \$
Vendredi 9 h 30 à 10 h 30 - 138 \$

LIEU : CCJBR

PROFESSEUR : Isabel Ladouceur

Entraînement dynamique et complet pour tous les niveaux de fitness, qui combine l'étirement et le renforcement, tout en engageant les 650 muscles. Cette classe augmentera la flexibilité et la mobilité pour un corps sain, tonifié et sans douleur.

EXPRESSION ARTISTIQUE 16 ANS +

2 OCTOBRE AU 6 NOVEMBRE - 6 SEM.

HORAIRE : Jeudi 18 h 30 à 20 h

COÛT : 195 \$

LIEU : CLR

PROFESSEUR : Nathalie Candelon

Exploration artistique ouverte à tous les niveaux. Ce cours de 6 semaines permet de découvrir différentes techniques telles que le dessin, la peinture, le modelage, l'aquarelle, le collage et la broderie. Idéal pour expérimenter librement, stimuler la créativité et amorcer un cheminement artistique personnel, avec un accompagnement individualisé. Liste de matériel fournie lors de l'inscription. Prévoir l'achat d'argile.

HATHA YOGA (MULTI-NIVEAUX) 16 ANS +

15 SEPTEMBRE AU 8 DÉCEMBRE - 12 SEM.

HORAIRE : Lundi 17 h 30 à 18 h 45

COÛT : 183 \$

LIEU : CCJBR

PROFESSEUR : Stéphanie Scherrer

Cours de Hatha Yoga moyennement actif combinant postures physiques et exercices de respiration pour ramener l'équilibre dans le corps et l'esprit. Avec une attention portée sur l'alignement, cette pratique développe la force et la mobilité, tout en menant vers un état de détente et de relaxation. Relâche : 13 octobre

MÉDITATION 16 ANS +

16 SEPTEMBRE AU 9 DÉCEMBRE - 12 SEM.

HORAIRE : Mardi 10 h à 10 h 45

COÛT : 132 \$

LIEU : CLR

PROFESSEUR : Stéphanie Scherrer

Cours de méditation axé sur la concentration et la pleine conscience pour apaiser l'esprit. Que vous soyez déjà un.e adepte ou que vous souhaitiez vous initier, cette session vous permettra d'explorer différentes techniques, d'apprendre des postures adaptées et de découvrir les bienfaits de cette pratique pour votre bien-être mental et physique. Relâche : 30 septembre

MUSCULATION HAUT DE CORPS ET ABDOS 16 ANS +

17 SEPTEMBRE AU 10 DÉCEMBRE - 12 SEM.

HORAIRE : Mercredi 13 h 15 à 14 h 15

COÛT : 135 \$

LIEU : CCJBR

PROFESSEUR : Isabelle Tessier

Enchaînement d'exercices ciblant le haut du corps et la sangle abdominale, visant à renforcer les muscles, améliorer la posture et accroître la stabilité. Le tout est réalisé à l'aide de poids légers ou du poids du corps, dans le respect du rythme de chacun. Relâche : 8 octobre

PICKLEBALL LOCATION 16 ANS + ÉCOLE SECONDAIRE AUGUSTIN-NORBERT-MORIN

SEPTEMBRE À DÉCEMBRE - 12 SEM.

HORAIRE : Voir les plages horaires disponibles via la plateforme Sport Plus

COÛT : 200 \$

LIEU : ANM-G

Réservez votre terrain pour la session et profitez des installations pour jouer au pickleball en famille ou entre amis. Le tarif inclut les autres joueurs. Raquette et balles non fournis. Quatre terrains disponibles

PICKLEBALL LOCATION 16 ANS + ÉCOLE SAINT-JOSEPH

SEPTEMBRE À DÉCEMBRE - 12 SEM.

HORAIRE : Voir les plages horaires disponibles via la plateforme Sport Plus

COÛT : 286 \$

LIEU : ESTJ-G

Réservez votre terrain pour la session et profitez des installations pour jouer au pickleball en famille ou entre amis. Le tarif inclut les autres joueurs. Raquette et balles non fournis. Un terrain disponible

PILATES 16 ANS +

17 SEPTEMBRE AU 10 DÉCEMBRE - 12 SEM.

HORAIRE : Mercredi 12 h à 13 h

COÛT : 135 \$

LIEU : CCJBR

PROFESSEUR : Isabelle Tessier

Méthode d'entraînement inspirée du yoga, de la danse et de la gymnastique, le Pilates se pratique debout et au sol, sur tapis. Cette approche permet de renforcer les muscles profonds, d'améliorer la posture et de favoriser la souplesse. Relâche : 8 octobre



RESPIRATIONS ET MANTRAS

16 ANS +

16 SEPTEMBRE AU 2 DÉCEMBRE - 12 SEM.

HORAIRE : Mardi 13 h 45 à 14 h 45 **CI**
COÛT : 135 \$
LIEU : CCJBR
PROFESSEUR : Isabelle Frenette

NOUVEAU

Une pause sacrée hors du temps où toutes les voix sont bienvenues. Ce cours propose des techniques de respiration pour développer la présence, calmer l'anxiété et équilibrer l'énergie. C'est aussi une occasion d'apprendre des chants spirituels accompagnés à la guitare ou à l'harmonium. Les chants de mantras ouvrent le cœur et invite un état méditatif naturel.

TAI-CHI

16 ANS +

16 SEPTEMBRE AU 2 DÉCEMBRE - 12 SEM.

HORAIRE : Mardi 10 h 45 à 12 h 15 **CI**
COÛT : 241 \$
LIEU : CCJBR
PROFESSEUR : Nathalie Candelon

Exécution d'une série de mouvements lents et précis. Ce cours vise à améliorer l'équilibre, gérer le souffle et canaliser l'énergie dans un esprit de calme et de concentration.

VITRAIL DÉBUTANT ET AVANCÉ

18 ANS +

23 SEPTEMBRE AU 9 DÉCEMBRE - 12 SEM.

HORAIRE : Mardi 12 h 30 à 15 h 30
COÛT : 376 \$
LIEU : CLR
PROFESSEUR : Catherine Allard

Cours offert aux débutants comme aux avancés. Exploration des techniques du vitrail traditionnel, incluant la mosaïque de verre, la baguette de plomb, la fusion de verre et des projets en 3D. Les participants sont guidés dans la réalisation de créations uniques tout en développant leur habileté manuelle. Outillage fourni. Ce cours demande une certaine force dans les mains. Prévoir l'achat de matériel (environ 150 \$). Achat en ligne ou à la boutique de Saint-Sauveur.

YIN YOGA

16 ANS +

15 SEPTEMBRE AU 8 DÉCEMBRE - 12 SEM.

HORAIRE : Lundi 19 h à 20 h 15 **CI**
COÛT : 183 \$ **AC**
LIEU : CCJBR
PROFESSEUR : Stéphanie Scherrer

Cours de Yin Yoga tout en douceur et restauratif, axé sur des postures passives tenues plusieurs minutes. Cette pratique méditative permet de relâcher les tensions en profondeur, tant dans le corps que dans l'esprit, et se termine par une méditation couchée guidée. Relâche 13 octobre

YOGA DOUCEUR

16 ANS +

16 SEPTEMBRE AU 2 DÉCEMBRE - 12 SEM.

HORAIRE : Mardi 12 h 30 à 13 h 30
COÛT : 135 \$ **AC**
LIEU : CCJBR
PROFESSEUR : Isabelle Frenette

Cours en douceur qui travaille en profondeur. Belle opportunité de s'imprégner des fondements du yoga et de la détente, tout en s'initiant aux techniques respiratoires et aux postures de base. Exercices adaptés aux capacités et aux limites des participants.



ACTIVITÉS 50 ANS +

GYM DOUCE AVEC CHAISE

50 ANS +

16 SEPTEMBRE AU 5 DÉCEMBRE - 12 SEM.

HORAIRE/COÛT : Mardi 9 h 30 à 10 h 30 - 135 \$
Ven. 13 h 45 à 14 h 45 - 135 \$
LIEU : CCJBR
PROFESSEUR : Isabelle Tessier

Cours de gymnastique douce réalisé sur chaise, conçu pour améliorer l'équilibre, la posture et le tonus musculaire sans brusquer le corps. Les exercices ciblent les tensions, notamment au niveau du dos et des cervicales, tout en favorisant un mieux-être global.

MISE EN FORME

50 ANS +

16 SEPTEMBRE AU 5 DÉCEMBRE - 12 SEM.

HORAIRE/COÛT : Mardi 8 h 15 à 9 h 15 - 135 \$
Ven. 12 h 30 à 13 h 30 - 135 \$
LIEU : CCJBR **AC**
PROFESSEUR : Isabelle Tessier

Cours adapté aux personnes de 50 ans et plus, combinant des exercices cardiovasculaires modérés et de la musculation. L'accent est mis sur la stabilisation afin de développer la force, la résistance et la flexibilité, dans le respect des capacités de chacun.

TONUS ET SOUPLESSE

50 ANS +

15 SEPTEMBRE AU 10 DÉCEMBRE - 12 SEM.

HORAIRE/COÛT : Lundi 9 h à 10 h - 129 \$
Mercredi 9 h à 10 h - 129 \$
Mercredi 10 h 15 à 11 h 15 - 129 \$
LIEU : CCJBR **AC**
PROFESSEUR : Sandra Smith

Cours combinant des exercices variés de musculation, de cardio léger (style Tabata), de souplesse et de flexibilité. Différents équipements sont utilisés, tels que ballons Pilates, haltères, élastiques et bâtons. L'ambiance se veut relaxante et agréable. Relâche : lundi 13 octobre, mercredi 8 octobre

YOGA DOUCEUR

50 ANS +

18 SEPTEMBRE AU 4 DÉCEMBRE - 12 SEM.

HORAIRE/COÛT : Jeudi 9 h à 10 h - 135 \$
Jeudi 10 h 15 à 11 h 15 - 135 \$
LIEU : CCJBR **AC**
PROFESSEUR : Isabelle Frenette

Cours en douceur qui travaille en profondeur. Belle opportunité de s'imprégner des fondements du yoga et de la détente, tout en s'initiant aux techniques respiratoires et aux postures de base. Exercices adaptés aux capacités et aux limites des participants.

CI COURS INTERMUNICIPAL, **AC** ACTIVITÉS À LA CARTE

LÉGENDE : ANM-G : École ANMorin - gymnase (258, boul. de Sainte-Adèle),

CCJBR : Centre communautaire Jean-Baptiste-Rolland (1200, rue Claude-Grégoire),

CCJBR - RÉUNION A : Centre communautaire Jean-Baptiste-Rolland - salle de réunion A au 2^e étage,

CLR : Chalet du Lac Rond, entrée par Ch. Chanteclair,

ESTJ : École Saint-Joseph (491, ch. Pierre-Péladeau) G - gymnase, P - salle polyvalente,

PDC-P : Place des citoyens - salle par.

MODALITÉS

POLITIQUE DE TARIFICATION FAMILIALE :

ENFANTS :

- 1^{er} enfant : tarification indiquée 3^e enfant : moins 20 %
2^e enfant : moins 15 % 4^e enfant et plus : gratuit

L'inscription simultanée, en ligne, par téléphone ou en personne, de deux enfants ou plus, résidant sous le même toit, donne droit à un rabais de 15 % sur les frais d'inscription du 2^e enfant, de 20 % pour un 3^e enfant, et à la gratuité pour un 4^e enfant et plus, et ce, pour toutes les activités (cours et ateliers seulement). Le plein tarif est applicable à l'enfant qui s'inscrit à l'activité la plus coûteuse. Cette offre s'adresse uniquement aux familles de Sainte-Adèle possédant des cartes citoyennes valides pour chacun des membres.

PARENT/ENFANT :

Si un parent s'inscrit au même cours que son enfant âgé de moins de 14 ans, le parent bénéficie du tarif enfant. Dans le cas où deux personnes adultes (plus de 14 ans) d'une même famille (lien parent/enfant) s'inscrivent au même cours, le parent bénéficie d'un rabais de 20 %.

COUPLE :

Le participant s'inscrivant avec son (sa) conjoint(e) bénéficie d'une réduction de 20 %.

60 ANS ET PLUS : Moins 20 % de la tarification indiquée.

NON-RÉSIDENT : Ajout de 35 % à la tarification indiquée.

Un seul tarif préférentiel est applicable par participant (résident seulement), soit le plus avantageux.

MODALITÉS DE PAIEMENT

En ligne : carte de crédit et chèque électronique.

Par téléphone : carte de crédit.

En personne : carte de crédit, argent comptant, paiement direct ou chèque émis à l'attention de la Ville de Sainte-Adèle.

POLITIQUE D'ANNULATION ET REMBOURSEMENT

La personne inscrite à un cours et qui désire annuler sa participation, peu importe la raison, a droit à un remboursement (ou un crédit au dossier) :

- Avant le début de l'activité : remboursement de 100 % du montant de l'inscription;
- Si le cours est débuté, un montant équivalent au coût des services déjà rendus sera retenu sur le remboursement, malgré la présence ou non du participant. Le calcul du remboursement est réalisé en fonction de la date/heure de réception de la demande. À partir du 3^e cours, aucun remboursement possible;
- Des frais d'annulation de 10 \$ seront facturés.

Lorsque la personne présente un billet médical.

- Remboursement équivalent au coût de l'inscription moins le coût des services déjà rendus;
- Des frais d'annulation de 10 \$ seront facturés.

Un remboursement de 10 \$ et moins est inscrit à titre de crédit au dossier.

La Ville rembourse la totalité du montant de l'inscription à un cours lorsque :

- Le Service des loisirs annule le cours pour insuffisance de participants;
- Le cours ne peut être réalisé pour toute raison hors du contrôle du Service.

DÉLAI DU REMBOURSEMENT

- Inscription en personne (peu importe le mode de paiement) : délai de 4 à 6 semaines. La Ville émet un chèque et l'envoie à l'adresse postale indiquée au dossier.
- Inscription en ligne : remboursement sur la carte de crédit dans les meilleurs délais.

CARTE CITOYENNE OBLIGATOIRE

TOUTES LES TAXES APPLICABLES SONT INCLUSES (15 ANS ET PLUS)

AVIS

La Ville se réserve le droit de modifier les tarifs sans préavis et d'annuler ou de fusionner les cours advenant un nombre de participants insuffisant. Noter qu'un nombre minimal d'inscriptions pour la session complète est requis pour que le cours ait lieu et qu'il soit offert à la carte.

Service des loisirs, de la culture et de la vie communautaire
450 229-2921, poste 7244

COMMENT S'INSCRIRE?

ÉTAPE 1 : OBTENIR VOTRE CARTE CITOYENNE

(SI VOUS L'AVEZ DÉJÀ, PASSEZ À L'ÉTAPE 2)

Chaque personne (adulte ou enfant) qui souhaite s'inscrire à une activité et bénéficier du tarif « résident » doit avoir en sa possession une carte citoyenne VALIDE. Chaque membre de la famille doit faire parvenir une preuve d'identité ET de résidence valides ainsi que le numéro de téléphone de la famille à l'adresse courriel loisirs@vdsa.ca, ou se présenter à l'un des endroits suivants pendant les heures d'ouverture : centre communautaire Jean-Baptiste-Rolland, Place des citoyens ou bibliothèque Claude-Henri-Grignon. La carte est gratuite. Il sera ensuite possible de s'inscrire par Internet, au téléphone ou en personne.

ÉTAPE 2 : INSCRIPTION

PAR INTERNET

Balayer ce code QR



OU

1. Aller sur la page d'accueil du site de la Ville : www.ville.sainte-adele.qc.ca
2. Cliquer sur l'encadré « inscription aux activités du Service des loisirs ».
3. Vous connecter et créer votre code d'utilisateur (n° de votre carte citoyenne) et votre mot de passe.
4. Suivre les étapes suivantes.

PAR TÉLÉPHONE

1. Contacter le Service des loisirs durant les heures de bureau avec votre carte citoyenne en main.

EN PERSONNE

1. Vous présenter au Service des loisirs (1200, rue Claude-Grégoire) avec votre carte citoyenne pendant la période d'inscription.
2. Si votre carte est expirée, elle pourra être renouvelée sur place, sur présentation de preuves de résidence et d'identité valides.

MODES DE PAIEMENT

- Inscription en ligne : carte de crédit et chèque électronique.
- Inscription par téléphone : carte de crédit
- Inscription en personne : carte de crédit, argent comptant, paiement direct ou chèque émis à l'attention de la Ville de Sainte-Adèle.

TARIFICATION

- Les taxes applicables sont incluses dans le prix. La Ville se réserve le droit de modifier les tarifs des cours sans préavis.
- Carte citoyenne valide obligatoire pour obtenir le tarif résident.
- Les non-résidents peuvent s'inscrire à tous nos cours en payant le tarif non-résident.
- Cours offerts dans le cadre de l'entente intermunicipale : une preuve de résidence est exigée afin de bénéficier du tarif résident.

ACCÈS GRATUIT À INTERNET

Nous vous rappelons que les abonnés à la bibliothèque ont accès gratuitement à Internet durant les heures d'ouverture.

SERVICE DES LOISIRS, DE LA CULTURE ET DE LA VIE COMMUNAUTAIRE
450 229-2921, poste 7244 – loisirs@vdsa.ca

TARIF NON-RÉSIDENT REMBOURSEMENT POUR LES ENFANTS

Saviez-vous qu'il est possible d'obtenir un remboursement pour la portion tarifaire « non-résident » lorsque votre enfant s'inscrit à un club de patinage artistique, un club de natation ou une ligue de baseball d'une autre ville des Laurentides?

En effet, puisque la Ville de Sainte-Adèle ne dispose pas des installations sportives requises pour offrir ces activités, les jeunes Adélois âgés de 17 ans et moins peuvent se faire rembourser les frais chargés aux non-résidents, jusqu'à concurrence de 175 \$ par année, par enfant.

Associations et clubs reconnus :

- Club de patinage artistique de Sainte-Agathe
- Club de natation de Saint-Jérôme ou de Sainte-Agathe
- Ligue de baseball mineur de Prévost ou de Sainte-Agathe

Noter que l'Académie Lafontaine ne charge pas de frais supplémentaire pour les non-résidents.

COMMENT FAIRE UNE DEMANDE DE REMBOURSEMENT?

Le formulaire, disponible sur le site internet de la Ville, doit être accompagné du reçu original. Vous devez faire parvenir les documents au Service des loisirs :

- Par courriel : loisirs@vdsa.ca
- Par la poste : Service des loisirs, 1381, boul. Sainte-Adèle, Sainte-Adèle, QC, J8B 1A3
- Dans la chute à courrier au 1200, rue Claude-Grégoire à Sainte-Adèle

La demande de remboursement doit être faite dans l'année en cours ou, au plus tard, 1 an suivant la date de l'inscription. Les chèques sont émis une fois par année, au mois de novembre.



Il reste encore de belles journées et soirées pour profiter de l'été! Organisez une fête de quartier d'ici au 15 octobre et bénéficiez d'un coup de main de la Ville!

Choisissez une date et un lieu, invitez vos voisins et contactez le Service des loisirs, de la culture et de la vie communautaire pour bénéficier d'une aide financière et peut-être même accueillir *La Baladèle* lors de votre fête!

Visitez notre site internet pour connaître les critères d'admissibilité ainsi que la forme d'aide dont vous pouvez bénéficier. Profitez également de conseils et d'outils pratiques pour l'organisation de votre événement.

CLIQUEZ ICI POUR CONNAÎTRE TOUS LES DÉTAILS!

Organisez une fête de quartier et découvrez les bons côtés d'être à côté!



Les sorties de *La Baladèle* se poursuivent jusqu'au 23 août. Jeux de jardin, animations interactives, zone détente et espace de lecture : tout est en place pour des moments agréables en famille ou entre amis!

Où nous croiser? Dans vos parcs et lieux favoris : parcs Claude-Henri-Grignon, Lépine, de la Rivière Doncaster, à la plage Jean-Guy-Caron et plus encore. Consultez le calendrier complet des sorties en ligne sur notre site web.

La Baladèle prolongera aussi la fête cet automne en étant présente à certains événements à venir. Restez à l'affût pour ne rien manquer!



LES PROJECTIONS d'Adèle

FILMS ∞ PLEIN AIR

PARC DE LA FAMILLE GRATUIT

PROJECTION À 19 H

POPCORN, BONBONS, CHOCOLAT ET BREUVAGES EN VENTE SUR PLACE (ARGENT COMPTANT)

9 AOÛT

ORPHELIN ÉTRANGER ROI

16 AOÛT

Disney **MOANA 2**

Disney **MUFASA**
LE ROI LION

LOISIRS, CULTURE ET VIE COMMUNAUTAIRE



ACTIVITÉS À LA CARTE

Vous êtes incapable de faire un choix dans notre abondante offre de cours ou prévoyez déjà ne pas être disponible pour un cours donné pendant toute la session?

Optez pour des activités à la carte, en vous procurant une carte de pratique libre qui vous permettra de choisir des séances d'entraînement occasionnelles parmi une sélection de 10 cours, identifiés dans le tableau de programmation.

La carte, au coût de 80 \$ taxes incluses, donne droit à 5 séances et est disponible au Service des loisirs. Vous n'avez ensuite qu'à vous présenter au cours de votre choix muni de votre carte.

Noter qu'un **nombre minimal d'inscriptions pour la session complète est requis** pour que le cours ait lieu et qu'il soit offert à la carte.

ACCÈS-LOISIRS PAYS-D'EN-HAUT

Des activités gratuites pour favoriser l'accès à tous



Le programme Accès-Loisirs permet aux personnes à faible revenu de participer gratuitement à des activités sportives, culturelles et de loisir, dans le respect et la confidentialité.

Offertes par les villes de la MRC des Pays-d'en-Haut et leurs partenaires, ces activités sont proposées sur l'ensemble du territoire des municipalités participantes.

Pour bénéficier du programme, il suffit de présenter une preuve de revenu lors de l'inscription. La liste des cours disponibles est dévoilée à ce moment.

Pour en savoir plus, communiquez par téléphone au **450-229-2921**, poste 7244, ou consultez le dépliant disponible dans les points de services municipaux.

INSCRIPTION SESSION AUTOMNE 2025

SAINTE-ADÈLE

Lundi 8 septembre | 13 h à 16 h
Garde-Manger des Pays-d'en-Haut
(100, rue Morin)

Mardi 9 septembre | 18 h à 20 h
Centre communautaire Jean-Baptiste-Rolland
(1200, rue Claude-Grégoire)

SAINT-SAUVEUR

Mercredi 10 septembre | 9 h 30 à 11 h
Sous-sol de l'Église Saint-Sauveur
(205, rue Principale)

Jeudi 11 septembre | 18 h à 19 h 30
Chalet Pauline-Vanier
(33, avenue de l'Église)



CENTRE SPORTIF Pays-d'en-Haut

PROGRAMMATION AUTOMNE 2025

Pour connaître tous les détails de la prochaine session automnale 2025, rendez-vous sur :
www.centresportifpaysdenhaut.com

HOCKEY

EXTÉRIEUR RÉCRÉATIF (MIXTE)

Du 5 janvier au 26 février 2026

(si la température le permet)

CLASSIQUE HIVERNALE
au Centre sportif Pays-d'en-Haut
le 14 mars 2026



**INSCRIPTIONS
EN LIGNE**

Préparation pour les catégories supérieures

ÂGE*	HORAIRE	COÛT	LIEU
NOVICE 5 et 6 ans (hors ligue)	Lundi 18 h 30 à 19 h 30	25 \$	Patinoire Lépine

Parties amicales avec les municipalités avoisinantes. Le calendrier des matchs intermunicipaux sera remis à la suite des inscriptions.

ATOME 7 à 10 ans	Mardi et jeudi 18 h 30 à 19 h 30	30 \$	Patinoire Claude-Henri-Grignon
---------------------	-------------------------------------	-------	-----------------------------------

PEE-WEE 11 à 13 ans	Mardi et jeudi 19 h 45 à 20 h 45	30 \$	Patinoire Claude-Henri-Grignon
------------------------	-------------------------------------	-------	-----------------------------------

BANTAM 14 à 16 ans	Lundi et mercredi 19 h 30 à 20 h 30	30 \$	Patinoire Claude-Henri-Grignon
-----------------------	--	-------	-----------------------------------

*L'âge est calculé au 30 septembre 2025

23 AOÛT AU 23 NOVEMBRE
RÉSIDENTS SEULEMENT

24 NOVEMBRE AU 7 DÉCEMBRE
POUR TOUS

INFORMATIONS UTILES

- **Prérequis** : savoir patiner.
- **Équipement obligatoire** : casque avec grille, protège-coudes, gants de hockey, patins à glace, épaulettes, culottes, protège-cou, jambières, sous-vêtement avec coquille, bâton, bas.
- **Chandail de hockey** fourni pour les 7 à 16 ans. Dépôt de 60 \$ pour le prêt du chandail (chèque postdaté au 1^{er} avril 2026 libellé à : Ville de Sainte-Adèle). À la suite de l'inscription, nous communiquerons avec les parents pour la procédure de remise des chandails.
- **La présence des enfants** est importante pour l'esprit d'équipe et pour l'organisation des entraîneurs, et ce, même lors des pratiques. Merci de votre engagement!

BÉNÉVOLES RECHERCHÉS

Le programme de hockey récréatif repose sur la participation des bénévoles. Nous sommes à la recherche d'entraîneurs et d'arbitres pour veiller au bon fonctionnement du programme. Nul besoin d'être un professionnel; il faut simplement vouloir partager sa passion du hockey!

Si vous souhaitez vous impliquer, contactez : spelletier@vdsa.ca

BOURSES DE

100\$
À
500\$

Pour la relève sportive adéloise



DES BOURSES OFFERTES AUX JEUNES ATHLÈTES ADÉLOIS

La Ville de Sainte-Adèle est fière de reconnaître le dévouement, la discipline et l'effort des jeunes athlètes adélois par l'entremise du *Programme de soutien à l'excellence sportive*. En supportant financièrement les athlètes de haut niveau, ce programme vise à souligner la ténacité, la rigueur et l'assiduité au travail de la relève sportive adéloise.

Le programme prévoit des bourses individuelles de 100 \$ à 500 \$, selon le niveau de compétition dans lequel l'athlète évolue; régional, provincial, national ou international. Pour être éligible, les candidats doivent résider à Sainte-Adèle

depuis au moins 24 mois, être âgés de 25 ans ou moins au moment du dépôt de la demande, et évoluer dans une discipline reconnue par Sports Québec.

Les personnes intéressées à soumettre leur dossier doivent compléter le formulaire de candidature et nous le faire parvenir par la poste ou par courriel **au plus tard le mardi 2 septembre 2025**.

Tous les détails en lien avec ce programme sont disponibles sur le site internet de la ville.



COURS DE TENNIS ET DE PICKLEBALL



INSCRIPTION EN LIGNE DU 2 AU 17 AOÛT

Sous la supervision des instructeurs qualifiés de Marcotte Sports, perfectionnez votre technique et vos habiletés. Pour connaître la description détaillée des cours et les critères d'inscription, consultez la section SPORTS du Service des loisirs sur notre site internet.

TENNIS

CATÉGORIE	SESSION (6 COURS)	HORAIRE	TERRAIN	COÛT (TX INC.) PAR ÉLÈVE*
6 à 9 ans	MARDI 26 août au 30 septembre	16 h 30 à 17 h 30	Parc Claude-Henri- Grignon	63 \$
10 à 14 ans		17 h 30 à 18 h 30		63 \$
Adulte - débutant (15 ans et plus)		18 h 30 à 20 h		130 \$
Adulte - intermédiaire (15 ans et plus)		20 h à 21 h 30		130 \$

PICKLEBALL

CATÉGORIE	SESSION (6 COURS)	HORAIRE	TERRAIN	COÛT (TX INC.) PAR ÉLÈVE*
Adulte débutant	MERCREDI 27 août au 1 ^{er} octobre	18 h à 19 h 30	Parc Claude-Cardinal	130 \$
Adulte intermédiaire		19 h 30 à 21 h		130 \$

* Tarif résident



Campagne RCR

Le lancement de la campagne RCR (Respect, Courtoisie et Reconnaissance), qui a eu lieu simultanément aux parcs du Mont Loup-Garou et de la Rivière Doncaster le 7 juin dernier, a connu un franc succès. Les représentants de PASA ont eu le plaisir d'accueillir et d'échanger avec la communauté du plein air, de distribuer des autocollants et de rencontrer certains des ambassadeurs qui portent en eux les valeurs RCR.

Vous n'avez pas encore votre autocollant PASA RCR? Rendez-vous à la Place des citoyens pour vous le procurer. Surveillez aussi nos médias sociaux pour les prochaines activités de sensibilisation au respect, à la courtoisie et à la reconnaissance dans les sentiers!

Visionnez nos deux vidéos de reconnaissance en ligne.

Festival du Film de Plein Air des Laurentides

Fort du succès remporté l'automne dernier, le Festival du Film de Plein Air des Laurentides (FFPAL) présentera sa 2^e édition le samedi 8 novembre au Cinéma Pine à compter de 14 h, et se poursuivra à la Place des citoyens en soirée.

Au menu : présentation et explication des courts métrages, visite des kiosques des commanditaires et partenaires, échanges avec les représentants des films, présentation des équipements utilisés pour les tournages, encan silencieux, brevages, etc.

Noter que 100 % des fonds amassés lors du FFPAL seront investis dans le développement et la pérennité des sentiers de plein air à Sainte-Adèle.

Consultez le site de PASA pour contribuer ou participer à cet événement unique dans les Laurentides.

Le sentier Mel et Franck Hommage à deux amoureux du plein air

Au moment de rédiger ces lignes, la communauté de plein air de Sainte-Adèle se préparait pour l'inauguration d'un nouveau sentier de vélo de montagne au Parc du Mont Loup-Garou; le sentier Mel et Franck. Ce nouveau tracé a tout récemment été aménagé à la mémoire de Mélanie Guérin et François Allaire, des citoyens impliqués de Sainte-Adèle qui avaient à cœur le développement des sentiers.

Le projet de ce sentier commémoratif a créé une mobilisation sans précédent au sein de la communauté. Une corvée de 24 heures, sous la coordination de Sentiers des Pays-d'en-Haut, des Laurentides *Trailbuilders* et de PASA a eu lieu en juin dernier. Un tracé de 2 km a été aménagé par plus de 150 personnes, ce qui représente 630 heures de bénévolat. La présence des familles et des bénévoles travaillant avec cœur a créé un moment magique et un événement marquant dans l'histoire de notre région.

PASA tient à remercier les partenaires majeurs qui ont contribué à la réalisation de ce projet : Caisse Desjardins de la Vallée des Pays-d'en-Haut, Espresso Sports, Sentiers des Pays-d'en-Haut, Cuisines Kyra, Scierie Royal Ancestral et M. Yan Savard.

PARC de la Rivière Doncaster

Amélioration aux infrastructures

Depuis le printemps, PASA et la Ville de Sainte-Adèle travaillent d'arrache-pied pour apporter des améliorations visant à rendre l'expérience des nombreux usagers du parc encore plus agréable!

En voici quelques exemples :

- Amélioration en cours au niveau de l'installation du bloc sanitaire et de la bécosse du sentier *la Familiale*
- Amélioration de la gestion des déchets avec l'ajout, entre autres, de deux unités supplémentaires
- Réorganisation matérielle et amélioration visuelle de l'accueil et du pont vert
- Production et mise à jour des cartes des sentiers et installation de la signalisation
- Inauguration du sentier numéro 6, *L'Écho de la Rive*

D'autres projets d'amélioration se poursuivent avec une attention particulière portée à l'entretien des sentiers, ainsi qu'à l'organisation et l'encadrement d'événements et d'activités pour la famille.

Événements à venir

L'automne est propice pour passer une journée parfaite au parc avec parents et amis. Consultez le site web afin de connaître les diverses activités et profiter des superbes couleurs dans une ambiance festive, notamment : animations pour les enfants, nourriture savoureuse, microbrasserie locale et plusieurs autres activités. Le 31 octobre pour l'Halloween : distribution de bonbons et décoration de l'accueil et du sentier numéro 4, *La Croisée des Chemins*.

LA GRANDE MARCHÉ DE SAINTE-ADÈLE

7^e édition

QUAND?

Samedi
18 octobre 2025,
dès 9 h

OÙ?

Parc du Mont Loup-Garou

COMMENT?

Inscription GRATUITE
sur onmarche.com
dès le 4 septembre



LA GRANDE MARCHÉ DE SAINTE-ADÈLE au Mont Loup-Garou

Inscrivez la date à votre agenda! Le samedi 18 octobre, on se donne rendez-vous pour la 7^e édition de la Grande Marche de Sainte-Adèle! Venez arpenter les superbes sentiers du Parc du Mont Loup-Garou et vous laisser charmer par les couleurs éclatantes de l'automne.

C'est l'occasion parfaite de bouger, respirer le grand air et célébrer ensemble notre belle nature adéloise dans une ambiance festive et rassembleuse. Que vous soyez marcheur du dimanche, amateur de plein air ou simplement en quête d'un bon moment en famille, **trois circuits vous attendent : 2 km, 5 km et 7 km** — de quoi plaire à tout le monde !

Sur place : musique, animation pour petits et grands, la Baladèle, sans oublier le chocolat chaud et les collations gratuites pour récompenser vos efforts.

Restez à l'affût de nos prochaines publications et venez en grand nombre faire le plein d'énergie et de bonne humeur avec nous !



BA BILL ARD



FERMETURE DES BUREAUX

FÊTE DU TRAVAIL ET ACTION DE GRÂCE

Les bureaux administratifs, la Place des citoyens ainsi que la bibliothèque seront fermés à l'occasion de la Fête du travail (**lundi 1^{er} septembre**) et de l'Action de grâce (**lundi 13 octobre**).

Profitez bien des couleurs!



VERSEMENTS DE TAXES

N'oubliez pas d'effectuer vos 5^e et 6^e versements de taxes!

5^e versement : 21 août

6^e versement : 2 octobre

Sauvez du temps :
payez par internet!



**MAISON DE
LA FAMILLE**
des Pays-d'en-Haut



Portes ouvertes

Jeudi 11 septembre | 10 h à 13 h

Vous êtes curieux de savoir ce qui se passe dans un Organisme Communautaire Famille? Venez nous rencontrer lors des portes ouvertes pour :

- Découvrir les activités et services offerts
- Profiter d'un bazar gratuit (oui, oui! jouets et vêtements pour enfants gratuits)
- Devenir membre ou renouveler votre adhésion (20 \$ / année par famille)

Activité remise au lendemain en cas de pluie.

PROGRAMMATION AUTOMNE 2025

Les activités reprennent à la Maison de la famille à partir du 22 septembre. Des activités passionnantes pour toute la famille, une halte-répit chaleureuse et plus encore. Les inscriptions se font en ligne du 11 au 17 septembre 2025. Rappelons que les familles doivent être membre pour s'inscrire.

Plus d'information au www.maisondelafamille.com

 @CJEPDH  @cje_pdh  cjepdh.ca  450.227.0074

Études · Emploi · Finances · Implications

**SUIS
TON
CHEMIN!**

Entrepreneuriat · Évolution · Vie en région

Inscris-toi à nos activités
ou prends rendez-vous :

www.cjepdh.ca



Familizoo

SORTIE FAMILIALE

Vendredi 5 septembre | 10 h à 13 h 30

La Maison de la famille des Pays-d'en-Haut vous invite à vivre une aventure inoubliable au Familizoo!

Venez découvrir en famille ce zoo unique et éducatif, où vous pourrez observer de près une foule d'animaux exotiques et de la ferme dans un cadre naturel et sécuritaire.

- Familizoo au 11155 Qc-335 à Saint-Calixte
- 20 \$ par personne (gratuit pour les 0-2 ans)
- Inscription en ligne obligatoire

Le dernier presbytère de Sainte-Adèle

C'est d'abord dans la maison du commissaire des terres et homme de loi, Augustin-Norbert Morin, que l'archevêque de Montréal Monseigneur Ignace Bourget permet que l'on y célèbre la messe dès 1846. Le curé de Saint-Jérôme vient de temps en temps. La demeure surplombe la rivière du Nord, face à l'ancienne papeterie La Rolland.

Avec l'arrivée du premier curé résident en 1852, Sainte-Adèle acquiert son statut de paroisse et engage Isidore Legault dit Deslauriers pour construire une chapelle. Le curé réside un peu à l'étroit dans la sacristie. En 1865, de passage à Sainte-Adèle, l'archevêque ordonne que l'on construise un presbytère pour loger adéquatement son curé.

Le contrat est confié au maître charpentier Jules Meilleur. La paroisse s'engage à recruter les ouvriers pour un total de 125 heures de travail. Ils accomplissent les différentes tâches, selon leurs compétences.

Une année s'avère nécessaire avant que la maison du curé ne soit complétée. Le presbytère érigé d'abord à l'ouest de l'église a une fière allure avec ses colonnes et ses balustres stylisés, ses lucarnes et sa grande galerie qui court sur deux façades. Une grande cuisine d'été y est ajoutée.

Les différents usages du presbytère

Bien avant la création des Chambres de commerce ou des Clubs optimistes, toutes les activités se déroulent sur le site autour de l'église et du presbytère... sous le regard approbateur du clergé. Et c'est au presbytère que prennent vie les différents projets communautaires.

Par exemple, le 29 novembre 1920, le curé de la paroisse de Sainte-Adèle, James Lesage, accueille les paroissiens intéressés à jeter les bases d'un *Cercle de jeunes*. Sous la présidence d'honneur du maire Alphonse Blondin, on décide de construire une patinoire publique pour jouer un hockey. Mais l'organisme n'a pas qu'une seule fonction, elle joue en quelque sorte le rôle d'un bureau touristique puisque les membres doivent tenir à jour et « fournir tous les renseignements nécessaires sur les propriétés à vendre et sur les maisons à louer pour la saison des villégiateurs¹ ».

Œuvre des terrains de jeux devant le presbytère, 1960. Joseph Guibord. BANQ.



L'ancien presbytère en 1923. Fonds famille Papineau.

À la fin des années 1930, le village se développe rapidement. Faut de place dans les écoles, des classes sont organisées au presbytère et la bibliothèque est aménagée au sous-sol de l'église. On y accueille les citoyens lors des réunions du conseil, parce qu'il n'y a pas encore d'hôtel de ville. Le presbytère et éventuellement l'église sont devenus trop exigus.

Une nouvelle maison pour le curé

En 1941, sous la responsabilité du curé Robert Brouillet, le syndic fait appel à l'architecte Lucien Lemieux pour dessiner les plans d'un nouveau bâtiment, qui prendra place cette fois-ci de l'autre côté de l'église, là où se trouvait le charnier.

Lemieux conçoit un beau grand presbytère de style pavillons de deux étages, coiffés d'une toiture à fausse mansarde de couleur rougeâtre, qui contraste avec son lambris de pierres riches en couleur et en texture. Un porche avec son ouverture cintrée surmonté d'un fronton triangulaire dissimule la porte d'entrée principale. De jolis volets ornaient les fenêtres à l'époque. Depuis, on y accède par la porte latérale dissimulée sous l'avant-toit.

Né en 1905, Lucien Lemieux complète ses études à l'école des beaux-arts de Montréal. À l'époque, les architectes et les artistes partagent les mêmes locaux et parfois même certains cours. Une cohabitation et des relations se tissent entre les deux professions.

À sa sortie de l'école, Lemieux est accueilli, à titre d'apprenti, par les frères Edward et William Sutherland Maxwell, qui gèrent l'un des bureaux d'architectes les plus importants et les plus influents de l'histoire canadienne. Après quoi, Lemieux rejoint le cabinet de l'architecte Ludger Venne, à qui l'on reconnaît un intérêt pour l'architecture moderne.

Les entrepreneurs chargés de construire le presbytère de Sainte-Adèle proviennent de l'entreprise Tétrault & Frères de Verdun. Les coûts s'élèvent à 16 500 \$. Quelques années plus tard, en 1952, la paroisse fera construire une nouvelle église selon les dessins élaborés par l'architecte Lucien Parent reconnu pour son expertise dans le patrimoine religieux.

Même si le presbytère de Sainte-Adèle perd graduellement sa valeur d'usage, le bâtiment demeure le dernier archétype patrimonial du genre sur notre territoire.

*Christiane Brault,
membre du comité Patrimoine*

¹ « Échos de partout », La Presse, Montréal, 1^{er} décembre 1920, p. 14.

LiraTOUT

Le club de lecture LIRATOUT regroupe des lecteurs passionnés qui aiment partager leurs impressions et points de vue avec d'autres clubistes.

NOUVEAUTÉ!

Un club sera maintenant offert en soirée et les clubistes discuteront d'un livre par mois.

Les jeudis de 19 h à 20 h 15 à la bibliothèque

11 septembre

9 octobre

13 novembre

Le club de matinée existe toujours! Les rencontres se tiennent le dernier mercredi du mois à la bibliothèque et durent 2 h 30. Le calendrier de lectures prévoit 2 livres par mois partagés entre les clubistes.

Pour information et inscription, écrivez à catalogage@vdsa.ca

Zoo-lecture avec Kim et Opale

Heure du conte et activité de lecture
ou pré-lecture avec Kim et sa chienne Opale.

De 9 h à 10 h
à la bibliothèque

27 septembre

25 octobre

22 novembre

INSCRIPTION
OBLIGATOIRE



Mlle J & M. Mot

L'HEURE DU CONTE

Cet automne, viens écouter les fabuleuses histoires de Mlle J accompagnée de M. Mot!

Les samedis à 10 h 30 à la bibliothèque

20 septembre	15 novembre
18 octobre	20 décembre

Pour la rencontrer, tu dois être abonné à la bibliothèque et t'inscrire pour réserver ta place (les places sont limitées).
450 229-2921, poste 7238

**** Il est possible pour les non-abonnés d'y participer moyennant des frais de 7 \$ par enfant par animation. L'abonnement pour 1 an est aussi offert au coût de 30 \$ par enfant, donnant droit ainsi à tous les privilèges d'un abonné.*

Bibliothèque DE SEMENCES

Nous vous invitons à apporter des semences que vous avez à la maison pour les partager avec les autres jardiniers. Vous pouvez aussi récolter vos semences à la fin de la saison et les apporter à la bibliothèque. La collection se construira au fil des saisons grâce à votre participation.

Pour plus d'information sur cette collection, contactez le technicien en documentation à catalogage@vdsa.ca ou au 450-229-2921, poste 7242.



CIRCUIT DES BOÎTES À LIVRES

Parcourez le circuit des boîtes à livres dans les parcs de Sainte-Adèle. Ces mini-bibliothèques offrent les livres en accès libre, à toute heure du jour et de la nuit.

Le fonctionnement est simple : prenez un livre et donnez-en un. Voilà l'occasion parfaite de partager vos livres préférés et de découvrir de nouveaux coups de cœur!

OÙ TROUVER NOS BOÎTES À LIVRES?

- Plage Jean-Guy-Caron
- Parc Claude-Cardinal
- Parc Lépine
- Parc du Mont Loup-Garou
- Parc de la Rivière Doncaster
- Parc Claude-Henri-Grignon (croque-livres)*
- Parc de la Famille (croque-livres)*
- Parc des Pentés 40-80 (croque-livres)*
- À bord de *La Baladèle* lors de ses nombreux déplacements estivaux

* Les croque-livres contiennent exclusivement des livres pour enfants.

Noter que les boîtes ne sont pas renflouées pendant l'hiver (d'octobre-novembre au printemps).



BIBLI EN folie



Atelier d'initiation à l'écriture

Avec Domynick Desjardins

1^{er} et 15 octobre, 12 et 19 novembre

De 9 h 30 à 11 h à la bibliothèque

Série de 4 ateliers (il est possible de s'inscrire à un ou plusieurs ateliers)

INSCRIPTION OBLIGATOIRE

Gratuit pour les abonnés | 10 \$ pour les non abonnés



La fraude, ça n'arrive pas qu'aux autres

Présenté par Éducaloi

7 novembre | 10 h

Place des citoyens, salle Parc
GRATUIT | Ouvert à tous

LA GRANDE SEMAINE DES TOUT-PETITS

10^e édition

17 au 23 novembre 2025

grandesemaine.com

Restez à l'affût pour la programmation des activités!





À GO, ON LIT!

Tu es un ado ou un jeune adulte et tu te sens perdu dans le monde des livres? Découvre ta pastille de lecteur en faisant le quiz sur agol.ca et viens découvrir la sélection de livres AGOL à ta bibliothèque!



SUGGESTIONS DE LECTURE - HORREUR



**Les jumeaux Crochemort
Tome 1 : La malédiction**
Cassandra O'Donnell
9-12 ans



La poupée d'os
Holly Black
9-12 ans



Frayeur à l'insectarium
Aline Charlebois
6-8 ans



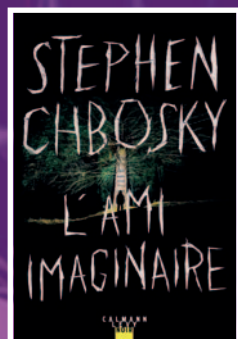
Les yeux révoltés
Marc-André Pilon
13 ans et +



L'ami imaginaire
Stephen Chbosky
Adulte



Notre part de nuit
Mariana Enriquez
Adulte



Les yeux perdus
Diego Agrimbau
Adulte

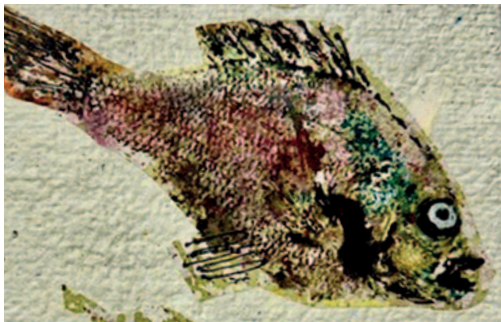


Semaine DES **bibliothèques** publiques

La 27^e édition de la Semaine des bibliothèques publiques aura lieu à travers toute la province, du 18 au 25 octobre 2025, sous la thématique « Les biblios, phares dans nos communautés ».

Restez à l'affût pour la programmation des activités!

EXPOSITION



La Reliure adeloise

NOUVELLES
RELIURES

VERNISSAGE :
6 SEPTEMBRE 10 H

5
SEPTEMBRE
AU 1^{er}
OCTOBRE
2025

à la bibliothèque
Claude-Henri-Grignon



EXPOSITION



Josée Blanchet

LES COULEURS
DANS NOTRE
QUOTIDIEN

18 OCTOBRE AU
15 NOVEMBRE 2025

à la bibliothèque
Claude-Henri-Grignon





15^E
Édition

**OKTO
BIER
FEST**
SAINTE-ADELE



3-4 & 5
OCTOBRE 2025

PLACE DES CITOYENS

Bière officielle

MICROBRASSERIE
LAURENTIDES
SHAWBRIDGE
DE CAR
CHARCUTERIES

Présenté par

»» metro ««
Joanne Dubé

Organisé par

CHAMBRE
DE COMMERCE
ET DE TOURISME
DE SAINTE-ADELE



COORDONNÉES
DES SERVICES

311 ou 450 229-2921
www.ville.sainte-adele.qc.ca

HÔTEL DE VILLE

1381, boulevard de Sainte-Adèle
Sainte-Adèle (Québec) J8B 1A3

BIBLIOTHÈQUE

CLAUDE-HENRI-GRIGNON
555, boulevard de Sainte-Adèle,
porte 118

PLACE DES CITOYENS

999, boulevard de Sainte-Adèle

SERVICE DES LOISIRS

1200, rue Claude-Grégoire

**SERVICE DES TRAVAUX
PUBLICS ET
SERVICES TECHNIQUES**

2815, rue Rolland

**SERVICE DE SÉCURITÉ
INCENDIE**

100, rue des Cantonniers

URGENCE

911

APPELS NON URGENTS (SQ)

310-4141

*Le bulletin municipal
« L'Actualité adéloise »
est une publication distribuée
par la Ville de Sainte-Adèle*

Graphisme : Pixel Créatif

