



Alexe Root

PLACE DES CITOYENS 12
programmation

ACTIVITÉS DE LOISIR 15
programmation



Mot de la mairesse

Chères Adéloises,
Chers Adélois,

Je suis en politique municipale depuis 2009 et, au fil des années, j'ai pu constater à quel point l'engagement municipal évolue. Cette transformation est portée par le désir d'en faire davantage, par le plaisir de faire avancer notre municipalité autour d'une vision commune, par une plus grande implication dans la prise de décision, et surtout par une participation citoyenne qui grandit année après année.

L'engagement des élus est sans précédent et c'est une réalité que je trouve particulièrement inspirante. Ensemble, nous travaillons pour le bien commun, animés par un profond attachement à notre municipalité. Chaque décision est prise dans le respect de notre vision collective; une vision qui place les citoyens au cœur des grands dossiers et qui vise à préserver cette qualité de vie unique qui fait la fierté de notre belle région.

Urbanisme : consultations à venir

Au cours des prochaines années, notre ville devra relever d'importants défis en matière d'urbanisme. Pour y faire face adéquatement, votre participation est essentielle. Les projets acceptés au cours des dernières années se poursuivront, puisque les autorisations ont déjà été accordées. Le moratoire sera maintenu le temps nécessaire, mais l'avenir reste à bâtir. C'est maintenant que nous devons réfléchir ensemble au développement de notre milieu, en tenant compte des besoins actuels et de ceux des générations futures.

Votre voix, vos idées et vos préoccupations contribueront directement à façonner l'avenir de Sainte-Adèle.

Environnement : une réflexion s'impose

Nous faisons également face à des défis importants en matière d'environnement. Nous travaillons actuellement à définir la vision que nous souhaitons adopter afin d'offrir des services qui répondent réellement aux attentes de la population. Cette démarche s'appuie sur les demandes exprimées par les citoyens et sur une volonté politique forte de mieux faire, mais elle ne peut se réaliser sans une bonne réflexion.

Le printemps s'annonce donc comme une période charnière, tant pour les élus que pour les citoyens. Nous vous invitons à participer activement aux consultations publiques portant sur la révision des règlements d'urbanisme. Venez vous informer, poser vos questions, partager vos idées et contribuer à cette réflexion collective.

Ensemble, prenons part aux décisions qui façonneront notre milieu de vie et l'avenir de notre communauté.

Votre mairesse,
Nadine Brière
✉ mairie@vdsa.ca

Membres du conseil



AUDREY JOLY
Conseillère, district 1
✉ district1@vdsa.ca



ARIELLE BEAUDIN
Conseillère, district 2
✉ district2@vdsa.ca



PIERRE LÉVEILLÉ
Conseiller, district 3
✉ district3@vdsa.ca



MARIE-HÉLÈNE VIGEANT
Conseillère, district 4
✉ district4@vdsa.ca



ALEXANDRE CHARBONNEAU
Conseiller, district 5
✉ district5@vdsa.ca



ANDRÉ LAMARCHE
Conseiller, district 6
✉ district6@vdsa.ca



VERSEMENTS de taxes

18 mars | 1^{er} versement
29 avril | 2^e versement



SÉANCES ORDINAIRES du conseil municipal

16 mars | 20 avril | 19 mai (mardi)
18 h – Rencontre avec les citoyens
19 h – Séance
Salle du conseil municipal
(1386, rue Dumouchel)



CONSULTATIONS PUBLIQUES Réglementation municipale

| | | | |
|-----------------|----------------|-------------|-------|
| Mardi 28 avril | 19 h à 20 h 30 | District 2 | CCJBR |
| Jeudi 30 avril | 19 h à 20 h 30 | District 1 | PDC |
| Mercredi 6 mai | 19 h à 20 h 30 | District 3 | CCJBR |
| Jeudi 7 mai | 19 h à 20 h 30 | District 4 | CCJBR |
| Lundi 11 mai | 9 h à 10 h 30 | Commerçants | PDC |
| Mardi 12 mai | 19 h à 20 h 30 | District 5 | PDC |
| Mercredi 20 mai | 19 h à 20 h 30 | District 6 | PDC |

CCJBR : Centre communautaire Jean-Baptiste-Rolland (1200, rue Claude-Grégoire)
PDC : Place des citoyens (999, boul. de Sainte-Adèle)



BUREAUX FERMÉS

3 ET 6 AVRIL

Congé de Pâques

1^{ER} MAI

Fête des travailleurs

18 MAI

Journée nationale des patriotes

COORDONNÉES

311 ou 450 229-2921 | www.ville.sainte-adele.qc.ca

HÔTEL DE VILLE

1381, boulevard de Sainte-Adèle
Sainte-Adèle (Québec) J8B 1A3

BIBLIOTHÈQUE

CLAUDE-HENRI-GRIGNON
555, boulevard de Sainte-Adèle,
porte 118

PLACE DES CITOYENS

999, boulevard de Sainte-Adèle

SERVICE DES LOISIRS

1200, rue Claude-Grégoire

SERVICE DES TRAVAUX PUBLICS ET SERVICES TECHNIQUES

2815, rue Rolland

SERVICE DE SÉCURITÉ INCENDIE


100, rue des Cantonniers

URGENCE 911 | APPELS NON URGENTS (SQ) 450 227-6848

Le bulletin municipal *l'Actualité adéloise* est distribué gratuitement dans toutes les résidences et tous les commerces de Sainte-Adèle.

Le bulletin est également disponible en version électronique sur notre site internet.

Rédaction, coordination et révision des contenus :
Service des communications

Design graphique :  www.pixel.qc.ca

Tirage : 9300 copies



Suivez-nous sur :





BUDGET 20 26



Vous voulez en savoir plus sur le budget 2026?

Balayez ce code pour tous les détails.



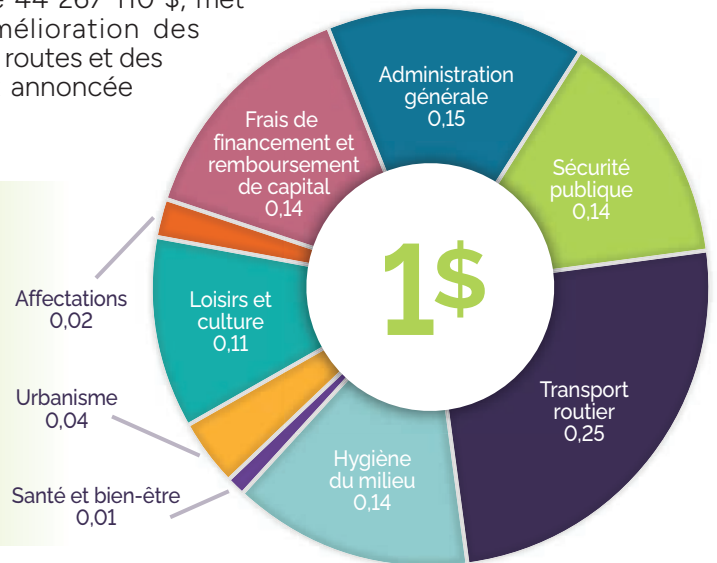
Budget 2026 et taxes municipales

Le budget 2026, au montant de 44 267 110 \$, met l'accent sur l'entretien et l'amélioration des infrastructures et la réfection des routes et des trottoirs, une priorité clairement annoncée par le conseil municipal.

1 \$ DE VOS TAXES REPRÉSENTE...

Votre compte de taxes finance directement les services du quotidien, visibles et invisibles.

Agir avec transparence et rigueur : chaque dollar compte.



TAXES MUNICIPALES

Tous les contribuables adélois devraient avoir reçu leur compte de taxes 2026 par la poste. Il est de votre responsabilité de vous en assurer et de procéder aux versements selon l'échéancier établi.

Les contribuables peuvent acquitter leur compte de taxes en 6 versements, sans intérêts, pour les comptes de 300 \$ et plus.

ÉCHÉANCES pour l'année 2026

- 1^{er} versement : 18 mars
- 2^e versement : 29 avril
- 3^e versement : 10 juin
- 4^e versement : 22 juillet
- 5^e versement : 2 septembre
- 6^e versement : 14 octobre



MODES DE PAIEMENT

- Par internet sur les sites des institutions financières participantes
- Par paiement direct (Interac) ou en argent comptant au comptoir de perception de l'hôtel de ville
- Par guichet automatique ou au comptoir des caisses populaires Desjardins et la Banque Nationale
- Par chèque ou chèques postdatés



CONSULTATIONS PUBLIQUES sur la réglementation municipale

La Ville lance une série de soirées de consultation publique, une démarche qui vise à donner la parole aux citoyens et aux commerçants sur la réglementation municipale qui façonne leur quotidien.

L'objectif est d'entendre les bons coups, mais aussi de recueillir les suggestions d'amélioration auprès des résidents. Qu'il s'agisse de règles qui fonctionnent bien ou de dispositions qui pourraient être ajustées, l'ensemble des commentaires est bienvenu.

Les consultations auront lieu par district ou pour les commerçants et se dérouleront dans un climat convivial et respectueux, favorisant les échanges constructifs. Elles offriront un espace de dialogue où chacun pourra s'exprimer, poser des questions et partager son point de vue.

Cette approche participative permet à la Ville de mieux comprendre les attentes et les réalités propres à chaque district électoral et aux commerçants, et de faire évoluer la réglementation municipale afin qu'elle réponde le mieux possible aux besoins de la communauté, tout en respectant le cadre légal et l'intérêt collectif.

Les commentaires recueillis seront compilés dans un rapport détaillé qui sera présenté au conseil municipal afin d'éclairer les réflexions et les décisions futures.

Contribuez à l'amélioration de votre milieu de vie en participant à ces consultations! Votre voix compte!

Inscription obligatoire – détails à venir!

| | | | |
|------------------------|----------------|-------------|-------|
| Mardi 28 avril | 19 h à 20 h 30 | District 2 | CCJBR |
| Jeuudi 30 avril | 19 h à 20 h 30 | District 1 | PDC |
| Mercredi 6 mai | 19 h à 20 h 30 | District 3 | CCJBR |
| Jeuudi 7 mai | 19 h à 20 h 30 | District 4 | CCJBR |
| Lundi 11 mai | 9 h à 10 h 30 | Commerçants | PDC |
| Mardi 12 mai | 19 h à 20 h 30 | District 5 | PDC |
| Mercredi 20 mai | 19 h à 20 h 30 | District 6 | PDC |

CCJBR : Centre communautaire Jean-Baptiste-Rolland (1200, rue Claude-Grégoire)
PDC : Place des citoyens (999 boul. de Sainte-Adèle)



Moratoire sur les constructions de 3 logements et plus

Le conseil municipal a récemment adopté un règlement de contrôle intérimaire afin d'interdire la construction de toute nouvelle habitation de 3 logements jumelés et contigus et plus sur l'ensemble du territoire de la Ville.

Ce moratoire répond aux enjeux soulevés par les pressions du développement sur la capacité actuelle des équipements, des infrastructures, des services, ainsi que des écoles situées sur le territoire qui n'ont pas la capacité d'accueillir tous les enfants actuels de Sainte-Adèle. Il est à noter que le moratoire ne s'applique pas aux projets en cours ou acceptés par le conseil avant le 17 novembre 2025.

Cette pause dans le développement immobilier reflète l'intention du conseil municipal de prendre le temps de réflexion nécessaire à l'élaboration, la modification ou la révision des outils de planification et des règles d'aménagement et d'urbanisme.

PLAN DIRECTEUR des parcs et espaces verts 2026 - 2030



Pour des milieux de vie durables, actifs et inspirants

La Ville de Sainte-Adèle a récemment adopté son plan directeur des parcs et espaces verts pour la période 2026-2030.

Fruit d'une vaste consultation citoyenne, ce document est un outil de planification qui brosse le portrait de l'offre et de la demande actuelle et future en matière d'installation. Il élabore des orientations et des objectifs afin de mieux répondre aux besoins identifiés, ainsi qu'un plan d'action quinquennal détaillé permettant de guider les interventions pour les prochaines années.

Nous le savons; les parcs, les sentiers et les espaces verts sont au cœur de l'identité adéloise et ce plan s'insère dans le processus de réflexion stratégique quant à la vision d'avenir de la Ville.

Le plan directeur est disponible pour consultation sur notre site internet.



MISE AUX NORMES des piscines existantes

Si vous êtes propriétaire d'une piscine ou d'un spa, vous devez vous assurer de mettre votre installation aux normes, en conformité avec le *Règlement sur la sécurité des piscines résidentielles* du gouvernement du Québec, et ce, au plus tard le **30 septembre 2027**.

Ces exigences provinciales encadrent l'installation de nouvelles piscines extérieures et exigent la mise aux normes des piscines existantes (incluant les piscines installées avant le 22 juillet 2010) afin de réduire les risques d'accidents, particulièrement chez les jeunes enfants.

Permis municipal : une étape indispensable

Avant d'installer une piscine ou d'entreprendre des travaux (clôture, terrasse, escalier, plateforme, plongeoir, etc.), les propriétaires doivent obtenir les permis requis auprès de leur municipalité. Cela permet notamment de s'assurer que les plans et installations respectent à la fois les règlements municipaux et provinciaux.

Le report des exigences gouvernementales au 30 septembre 2027 ne veut pas dire qu'il faut attendre pour entreprendre les démarches! Agir maintenant, c'est assurer la sécurité de tous!

Pour plus
de détails :



Stationnement de la plage

Les vignettes 2026
sont maintenant disponibles!

Les Adélois peuvent se procurer leur vignette annuelle pour stationner GRATUITEMENT à la plage Jean-Guy-Caron en présentant leur CARTE CITOYENNE VALIDE à l'un des endroits suivants :

- Place des citoyens
- Bibliothèque Claude-Henri-Grignon
- Centre Communautaire Jean-Baptiste-Rolland



TRANSPORT ADAPTÉ ET COLLECTIF
DES LAURENTIDES

RABAIS DE 50 % pour les étudiants



Une entente entre la Ville de Sainte-Adèle et le TACL (Transport adapté et collectif des Laurentides) permet aux étudiants fréquentant une institution collégiale ou universitaire à temps plein ou inscrits à un programme de formation professionnelle à temps plein, de bénéficier d'un tarif réduit (50 %) sur les titres de transport du circuit l'Inter (liaison Mont-Tremblant – Saint-Jérôme).

Les titres sont disponibles à la Place des citoyens.



EMPLOIS SAISONNIERS



TU ES
PRÉSENTEMENT
AUX ÉTUDES?
TU CHERCHES
UN EMPLOI?

La Ville de
Sainte-Adèle est
en recrutement
pour la période
estivale.

PLUSIEURS POSTES DISPONIBLES

- Manoeuvre
- Sauveteur-se
- Préposé-e aux loisirs
- Adjoint-e administratif-ve
- Et plusieurs autres

SERVICE DES RESSOURCES HUMAINES

450 229-2921, poste 1126 | rh@vdsa.ca |  

PLUS DE TRAVAUX Moins de gros chantiers

Cette année, les travaux seront majoritairement consacrés à l'entretien et la prévention des réseaux, contrairement aux projets majeurs réalisés au cours des dernières années. Des travaux de moins grande ampleur donc, mais en plus grande quantité.

L'année 2026 devrait voir l'exécution de plusieurs projets élaborés au cours des derniers mois :

- Travaux de réaménagement des aires de jeux, des installations sanitaires et de l'éclairage du **Parc Claude-Cardinal**.
- Réfection des infrastructures de drainage et chaussée de la **rue Henri-Dunant**, et ajout d'une piste multifonction, du boulevard de Sainte-Adèle jusqu'à la rue Émile-Cochand. L'objectif principal de cette piste est de sécuriser la zone scolaire et de favoriser la circulation piétonnière et à vélo vers le parc de la Famille.
- Ajout de système de **télémetrie** sur quelques postes de suppression de l'eau potable. Cette technologie permet la collecte, la transmission et l'analyse de données à distance afin de surveiller et d'optimiser les performances et la sécurité des réseaux.
- Acquisition et installation de génératrices dans quelques **postes de pompage** du réseau d'aqueduc, pour permettre l'apport d'eau potable aux résidences et commerces, en cas de pannes d'électricité.
- Remplacements ou ajouts de **ponceaux** de grandes dimensions à quelques traverses de cours d'eau sur le réseau routier.
- Réfections et interventions d'entretien pour s'assurer de l'**étanchéité de regards** d'égout.
- Agrandissement du stationnement du **parc du Mont-Loup-Garou** et réfection des blocs sanitaires et du chalet d'accueil.
- Plusieurs travaux seront effectués à l'**usine d'épuration** des eaux usées de la Ville pour rafraîchir des installations parfois vétustes et éviter tous déversements.

Les projets de réfection sont toujours planifiés selon la vétusté et la fonctionnalité maximale des infrastructures par rapport à la capacité de payer des contribuables. Des demandes de subventions sont dès lors présentées aux différents ministères provinciaux et fédéraux, pour alléger le fardeau fiscal des Adélois.



Cette année, bien que des demandes de subventions aient été refusées pour la réfection de tronçons routiers d'importance, la Ville a décidé de procéder à des réfections sur de plus petites portions dans des secteurs ne comportant pas de problématiques au niveau des infrastructures souterraines.

Planification des projets prévus en 2027 :

- Études et plans pour le prolongement des réseaux d'aqueduc et d'égout pour desservir la **future école** sur la rue Paquette.
- Analyses, études et préparation des plans pour la réfection des infrastructures des rues **Saint-Joseph, Deschambault et Barbeau**.
- Réfection de la chaussée du chemin **Notre-Dame**, de la rue du Plateau à la rue des Lilas.
- Réfection de la chaussée de quelques tronçons du chemin **Loup-Garou**.
- Analyses, études et plans pour la réfection de **ponceaux majeurs**.
- Phase 4 des **travaux des Pentes 40/80**, qui consistent à remplacer les conduites souterraines et paver la chaussée des rues Beauchamp, Grignon, Lesage et Richer. Initialement prévue pour 2026, la phase 4 est reportée à 2027 afin de donner un répit aux citoyens et commerçants du secteur, pour profiter d'un été sans travaux, bruit, poussière et détours de route, ce qu'ils n'ont pas connu dans les 3 dernières années. Nous les saluons et les remercions de leur patience et leur collaboration.



8 MARS
Changement d'heure

Il faudra avancer l'heure dans la nuit du 7 au 8 mars. Et qui dit changement d'heure, dit changement de pile dans vos avertisseurs de fumée et de monoxyde de carbone. Testez vos appareils et assurez-vous qu'ils n'ont pas plus de 10 ans.



15 AVRIL
Stationnement de nuit permis

Le 15 avril marque la fin de l'interdiction de stationner dans les rues et les stationnements municipaux pendant la nuit. Il est donc désormais permis de stationner sur les voies publiques en tout temps (selon la signalisation en place, bien sûr!).



22 AVRIL
Reprise de la collecte hebdomadaire des matières organiques

À compter du 22 avril, la collecte des matières organiques (bac brun) sera offerte toutes les semaines jusqu'au 4 novembre. Profitez de la collecte hebdomadaire pour vous débarrasser de vos résidus verts lors du nettoyage printanier de votre terrain.



1^{ER} MAI
Date limite pour le retrait des abris d'auto temporaires

Les abris d'auto temporaires sont autorisés entre le 15 octobre et le 1^{er} mai. À l'issue de cette période, tout élément d'un abri doit être enlevé et la charpente démontée. Rappel : un abri d'auto temporaire ne doit servir qu'à stationner des véhicules automobiles et non pas à des fins d'entreposage.



1^{ER} MAI
Horaire d'été à l'écocentre

Du 1^{er} mai au 31 octobre, les heures d'ouverture de l'écocentre sont prolongées afin de répondre à une plus grande demande. Horaire estival : lundi, jeudi et samedi de 8 h à 16 h, vendredi de 8 h à 19 h et dimanche de 10 h à 15 h. Fermé le mardi et le mercredi. N'oubliez pas d'apporter une preuve de résidence et/ou une carte d'identité avec photo.



7 ET 8 MAI
Reprise de la collecte du bac noir aux 2 semaines

À compter du 7 et du 8 mai (selon le secteur), la collecte des déchets (bac noir) sera offerte toutes les 2 semaines jusqu'au 23 octobre.



SEMAINES DU 3 ET 10 MAI
Collecte des encombrants

Les objets de grande dimension qui n'entrent pas dans votre bac seront collectés les semaines du 3 et 10 mai, selon votre secteur, Assurez-vous de sortir vos encombrants le DIMANCHE SOIR. La collecte s'effectuera UNE SEULE FOIS en début de semaine sur votre rue. Les encombrants qui ne sont pas collectés devront être déposés à l'écocentre.



23 MAI
Journée verte

Le samedi 23 mai de 9 h à 12 h aura lieu la Journée verte à la Place des citoyens. Distribution de compost et de végétaux, et déchetage de documents. Profitez-en : c'est gratuit et bon pour la planète!



16, 17 ET 18 MAI
Ventes de garage

Vous faites le grand ménage? Vous voulez vous départir d'articles en bon état ou donner une 2^e vie à certains objets? Organisez une vente de garage pendant la fin de semaine du 23, 24 et 25 mai et débarrassez-vous de certains items tout en faisant quelques sous. Rappel : les ventes de garage et bazars sont autorisés deux fois par année, soit en mai et en septembre.

JOURNÉE
verte

23 MAI
 9 h à 12 h
 Place des citoyens

VENTES
 de garage

16, 17 ET 18 MAI

VENTE DE GARAGE

QUALITÉ DE L'EAU DU BASSIN VERSANT DE LA RIVIÈRE DU NORD

La Ville adopte son plan d'action



Au printemps dernier, la Ville de Sainte-Adèle était l'une des 28 villes et municipalités signataires d'une déclaration ambitieuse regroupant onze engagements concrets pour la protection et l'amélioration de la qualité de l'eau du bassin versant de la rivière du Nord.

Cette initiative, coordonnée par Abrinord - Organisme de bassin versant de la rivière du Nord, comporte plusieurs actions. Des gestes concrets seront ainsi posés en lien avec la gestion des eaux de ruissellement, le gaspillage, les installations septiques, la mutualisation des ressources et expertises entre municipalités, la protection des milieux humides et hydriques, et bien plus.

Ainsi, le plan d'action adopté par la Ville comprend plus de 30 actions qui seront mises en œuvre au fil du temps, afin d'assurer un accès à une eau potable de qualité pour les générations actuelles et futures.

Cet engagement illustre la volonté des municipalités à travailler collectivement à la protection et à l'amélioration durable de la qualité de l'eau du territoire.

Consultez le plan d'action sur notre site internet.

ÉCONOLOGIS

Un programme gratuit pour économiser l'eau et l'énergie

Le programme Éconologis, offert par le Ministère de l'Environnement, de la Lutte contre les changements climatiques, de la Faune et des Parcs, est une belle occasion de vous sensibiliser et de poser des gestes concrets pour réduire votre consommation d'eau et améliorer l'efficacité énergétique de votre maison.

- ✓ Profitez d'un audit énergétique sommaire de votre domicile.
- ✓ Obtenez du matériel écoénergétique gratuit (pompe à douche à débit réduit, aérateur de robinet, ampoules DEL, thermomètre hygromètre, et bien plus).
- ✓ Bénéficiez de travaux légers pour colmater les fuites d'air (calfeutrage, scellement des portes et fenêtres réalisés par le conseiller).

Ce programme propose des solutions simples et efficaces pour améliorer le confort de votre domicile tout en réduisant vos factures.



Vérifiez votre admissibilité et inscrivez-vous sur le site du gouvernement du Québec au econologis.gouv.qc.ca

Ce service est offert GRATUITEMENT par le mandataire Expertbâtiment : 1 844 303 7333



PROGRAMME D'AIDE FINANCIÈRE

Produits d'hygiène personnelle durables

- Couches lavables pour bébés
- Produits menstruels réutilisables



Bénéficiez d'une subvention maximale de 100 \$

Fière d'encourager les habitudes de vie écoresponsables!

CHAMBRE DE COMMERCE ET DE TOURISME



Calendrier événements 2026

**Tous les rendez-vous à ne pas manquer cette année.
Réservez vos dates !**



18 avril | Gala de la nuit Adéloise

Rendez-vous annuel qui célèbre l'excellence, l'engagement et le dynamisme de nos entreprises locales.
Hôtel Mont-Gabriel



25 mars et 19 sept. | Dîner femme en affaires

Moment de réseautage dédié aux entrepreneures et professionnelles. Ouvert aux femmes entrepreneures, membres et non membres.



6 juin | Journée des petits entrepreneurs

Journée rythmée par la passion, les découvertes et la force collective de nos petits entrepreneurs.
Place des citoyens



2, 3 et 4 octobre | Oktoberfest

Festival animé où la gastronomie, la bière, la musique, les manèges et les artisans célèbrent l'automne dans une ambiance chaleureuse et festive.
Place des citoyens



11 juillet | Belles d'Autrefois

Voyage captivant dans le temps à la découverte de voitures antiques.
Place des citoyens



5 et 6 décembre | Marché de Noël

Artisans locaux, délices hivernaux, ambiance chaleureuse, rencontre avec le père Noël, chasse aux jouets et bien plus.
Place des citoyens

Pour en savoir plus sur nos événements : visitez notre site internet www.sainte-adele.net, scannez le code QR ou contactez-nous au 450 229-2644, poste 201.

**UNIR
LES FORCES
POUR
RAYONNER**

Pensons local :

Choisissons les commerçants d'ici et contribuons, ENSEMBLE, à la vitalité de notre milieu.



Un toit qui a du poids!

Bien que l'hiver tire à sa fin, il est important de vérifier s'il y a une accumulation importante de glace et de neige sur votre toit. Ces conditions peuvent présenter un risque d'effondrement et un danger pour vous et les personnes qui circulent autour de votre propriété.

Même si la plupart des toits sont conçus pour supporter les charges de neige habituelles au Québec, votre Service de sécurité incendie vous invite à :

- Vérifier si de la glace et de la neige accumulées sur votre toiture présentent des risques d'effondrement;
- Porter une attention spéciale aux charges de glace et de neige sur les toitures voûtées ou arrondies, surtout si la charge n'est pas répartie uniformément;
- Lorsque possible, procéder au déglçage et au déneigement à partir du sol en utilisant une pelle à toiture munie d'un manche télescopique et en vous assurant :
 - De laisser une mince couche de neige sur votre toiture afin de ne pas endommager la membrane d'étanchéité;
 - De porter une attention spéciale aux installations électriques à proximité qui peuvent présenter un risque.
- Si vous ne pouvez procéder au déneigement en toute sécurité, faites appel à des spécialistes afin d'éviter tout risque de blessure.

Signes précurseurs d'effondrement

Si l'un ou plusieurs des signes suivants sont présents, il y a un risque très élevé d'affaiblissement de votre toiture.

- Fissures sur les murs intérieurs
- Portes intérieures coincées
- Craquements inhabituels
- Déformation au plafond

Nous vous recommandons de procéder dans les meilleurs délais au déglçage et déneigement de votre toiture.

Au printemps, méfiez-vous des cours d'eau gelés!

Selon la Société de sauvetage, 30 % des noyades ou décès par hypothermie ont lieu en mars. La prudence est donc de mise près des lacs et des rivières au printemps en raison de la fonte des neiges, qui augmente le débit et le niveau de l'eau, rendant les berges instables. Il est crucial d'éviter les secteurs glacés, car les crues printanières présentent des risques de noyade.

Voici les points clés pour assurer la sécurité près des cours d'eau au printemps :

- Risques de crue : la fonte des neiges et la pluie peuvent causer des inondations, rendant les berges et les structures de rives dangereuses.
- Glace dangereuse : il faut éviter de s'aventurer sur les rivières glacées lors du redoux, car la glace est instable.
- Sécurité des enfants : ne jamais laisser les enfants sans surveillance près des rivières, car les rives ne sont pas sécurisées.
- Activités nautiques : il est recommandé d'attendre que les conditions se stabilisent avant de s'adonner à des activités de loisirs, en raison des courants rapides.

Une surveillance accrue est essentielle pour éviter les accidents lors des crues printanières.

Pour une randonnée en toute sécurité

Sainte-Adèle est un véritable paradis du plein air avec ses kilomètres de sentiers tous plus attrayants les uns que les autres! Bien que ceux-ci soient cartographiés et que la signalisation y soit abondante, il arrive parfois que nos pompiers doivent secourir certains marcheurs. Voici donc quelques conseils pour une randonnée... en toute sécurité!

- **Informez-vous sur le sentier** : distance, dénivelé, niveau de difficulté.
- **Avant de partir** : consultez les prévisions météo et l'heure de tombée de la nuit, téléchargez la carte du sentier (ou prenez-la en photo au départ), prévoyez des vêtements adaptés (au sommet, il fait froid et on est souvent trempés), choisissez les bonnes chaussures (étanchéité et adhérence), assurez-vous que votre cellulaire est bien chargé, et communiquez à quelqu'un votre itinéraire, le lieu de stationnement et l'heure de retour prévue.
- **Dans votre sac** : emportez suffisamment d'eau (2-3L), de la nourriture, une trousse de secours (pansements, couverture de survie), une lampe frontale, un couteau et un sifflet (plus efficace qu'un cri).
- **Pendant votre randonnée** : restez sur les sentiers balisés, soyez attentif à votre fatigue et aux changements de température, et portez attention aux balises et à la signalisation.

Saviez-vous que?

En 2018, Sainte-Adèle s'est dotée d'un plan d'intervention d'urgence en sentiers, élaboré conjointement par les bénévoles de Plein-Air Sainte-Adèle (PASA) et l'équipe du Service de sécurité incendie de la Ville?



Grâce à ce plan d'intervention, chaque secteur et chaque intersection est identifié à l'aide d'un repère unique, qui permet de localiser les victimes beaucoup plus rapidement et d'intervenir de façon plus efficace.

Cela dit, inutile de courir des risques, veillez plutôt à faire une bonne préparation!

8 MARS Changement d'heure



Vérifiez
vos avertisseurs



C 25 \$ | R 35 \$

Dominic Arpin : La vie commence où la peur s'arrête

Événements spéciaux
12 mars | 19 h à 20 h

À travers des anecdotes et des réflexions sur sa survie du cancer, Dominic Arpin raconte la profonde transformation physique et mentale qu'il a vécue. Comment un anxieux est-il devenu un coureur d'ultra-endurance, amateur de sensations fortes et voyageur infatigable?



GRATUIT | RÉSERVATION OBLIGATOIRE

Sherloconte

Spectacle jeunesse (5 à 12 ans)
21 mars | 3 représentations
9 h 30 | 10 h 30 | 11 h 30

Les jeunes seront plongés au cœur d'une histoire d'enquête interactive, à l'intérieur d'un dôme gonflable illuminé par un décor virtuel de 360 degrés. Ils devront résoudre une intrigue qui comporte une série d'énigmes visuelles, musicales, mathématiques et même émotionnelles.

Chaque participant doit avoir son billet
(enfant et adulte accompagnateur)



C 15 \$ | R 20 \$

Christine Tassan et les Imposteures : Sur la route

Symphonie
22 mars | 13 h 30 à 14 h 45

Ce spectacle de jazz manouche et de chansons swing transporte le public au cœur des tournées des musiciennes, à travers des paysages grandioses et des anecdotes savoureuses.



C 25 \$ | R 35 \$

Création de bougeoir en mosaïque

Atelier (14 ans et +)
26 mars | 19 h à 20 h 30

Venez jouer avec les formes, les couleurs, l'opacité et la transparence afin de créer un magnifique bougeoir en mosaïque d'inspiration marocaine.
Matériel fourni.



C 25 \$ | R 35 \$

Réussir ses semis de légumes

Conférence
9 avril | 19 h à 21 h

La *Coop de solidarité Jardinons* vous guidera à travers les étapes essentielles pour choisir les bonnes semences, créer des conditions optimales de germination et entretenir vos jeunes plants jusqu'à leur transplantation au jardin. **Matériel fourni.**



GRATUIT | RÉSERVATION OBLIGATOIRE

La mystérieuse école 2 : Une nouvelle histoire

Spectacle jeunesse (5 à 12 ans)
11 avril | 10 h 30 à 11 h 25

Ce nouveau spectacle qui aborde l'importance des histoires promet des tours de magie qui en mettront plein la vue, de la musique à faire danser et beaucoup d'humour.

Chaque participant doit avoir son billet
(enfant et adulte accompagnateur)



C 12 \$ | R 17 \$

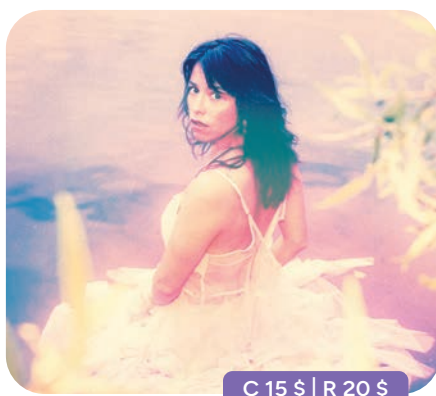
Soirée quiz inspirée de *Tu te mets combien?*

Événements spéciaux

17 avril | 19 h 30 à 21 h 30

Seul ou en équipe, venez tester vos connaissances dans une ambiance unique! Le quiz est inspiré de la formule qui a fait le succès de *TTMC?* Préparez-vous à des émotions et des fous rires, avec ce jeu de party par excellence! **Alcool sur place (\$).**

Seul ou en équipe (max : 6) – chaque participant doit avoir son billet



C 15 \$ | R 20 \$

Noé Lira en duo

Symphonie

19 avril | 13 h 30 à 14 h 45

Accompagnée de la multi-instrumentiste Salomé Perli, l'artiste multidisciplinaire Noé Lira propose une fusion musicale unique inspirée de son héritage québéco-mexicain, qui allie pop alternative, rythmes latins et chansons poétiques.



C 20 \$ | R 25 \$

Soirée d'humour avec Jacob Ospian, Véronique Isabel Filion et Simon Trottier

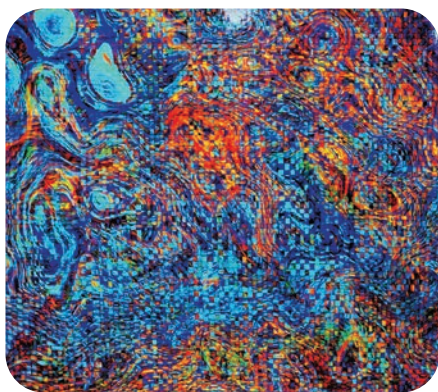
Événements spéciaux (16 ans et +)

8 mai | 19 h 30 à 20 h 45

Trois univers, trois styles, un même objectif : vous faire rire! Vous avez rendez-vous avec le trio d'humoristes formé de Jacob Ospian, Véronique Isabel Filion et Simon Trottier pour une soirée de franche rigolade!

EXPOSITIONS

ENTRÉE LIBRE | VENDREDI, SAMEDI ET DIMANCHE | 11 H À 16 H



Alix Teddy Lamothe *Quintessence*

13 au 29 mars

Vernissage : 14 mars de 13 h à 16 h

Quintessence révèle l'essence immatérielle de la création à travers une série d'œuvres abstraites où chaos et ordre coexistent. Né en Haïti, Alix puise dans un contexte où la créativité naît des contraintes, et développe son langage artistique au Québec à travers photographie, vidéographie, sculpture et éclairage.



Claude Tousignant *Scénographie du quotidien*

3 au 19 avril

L'artiste Claude Tousignant vous convie à la découverte de la beauté discrète des gestes du quotidien. À travers le regard du peintre, l'intimité d'une scène somme toute banale se transforme en une poésie de l'instant présent. C'est une invitation à ralentir pour mieux observer.



Ginette Anfousse *L'eau rêvée*

1^{er} au 24 mai

Vernissage : 2 mai de 14 h à 17 h

Auteure-illustratrice de livres jeunesse, Ginette Anfousse revient à ses premières amours : la peinture. Elle travaille la gouache et l'acrylique sur différents formats et supports, motivée par le thème de l'eau, un élément avec lequel elle a un contact intime depuis son enfance.



ÉCOLE SECONDAIRE A-N-MORIN

RÉSONANCES

DU 28 MAI AU 14 JUIN



ENTRÉE LIBRE
Tous les jours, selon l'horaire
de la Place des citoyens

PLACE
des citoyens



RÉPERTOIRE CULTUREL DE SAINTE-ADÈLE

LA CULTURE SOUS TOUTES SES FORMES!

Que vous soyez artiste, écrivain, chanteur, danseur, musicien, historien, conteur, cinéaste, photographe, conférencier ou peintre; seul ou dans une association ou un organisme; nous voulons vous connaître!

Information :
culture@vdsa.ca

**Inscrivez-vous
à notre répertoire
culturel afin
de faire rayonner
le talent adélois!**

Exposition de photos extérieure

Kim Côté
SAISONS...
SUR LE CHEMIN DU LAC-PILON

Jusqu'au 30 mai

Esplanade de
la Place des citoyens



CONCOURS 2026



PROGRAMMATION PRINTEMPS 2026

ACTIVITÉS SPORTIVES ET RÉCRÉATIVES



Pour
connaître
tous les
détails

Inscription en ligne (résidents seulement) : du 21 mars (10 h) au 5 avril (23 h)

Inscription par téléphone ou en personne (tous) : du 23 mars au 3 avril

450 229-2921, poste 7244 | Service des loisirs, culture et vie communautaire (1200, rue Claude-Grégoire)



INTERGÉNÉRATIONNEL

| Activité | Âge | Jour | Heure | Début | Coût* | Lieu | Autres infos |
|--|---------|----------|-------------|-----------------------|--|-------|---|
| KARATÉ DÉBUTANT <i>Cours de karaté pour les ceintures blanches, jaunes et oranges.</i> | 5 ans+ | Vendredi | 18 h à 19 h | 24 avril (8 cours) | 55 \$ (15 ans-) 76 \$ (16 ans+) | CCJBR | Prévoir les frais pour l'achat du kimono. Informations au premier cours. Assurances incluses. |
| KARATÉ INTERMÉDIAIRE <i>Cours de karaté pour les ceintures vertes, bleues et mauves.</i> | 10 ans+ | | 19 h à 20 h | | | | |
| KARATÉ AVANCÉ <i>Cours de karaté pour les ceintures brunes et noires.</i> | 13 ans+ | | 20 h à 21 h | | | | |



ENFANTS

| Activité | Âge | Jour | Heure | Début | Coût* | Lieu | Autres infos |
|--|---------------------|--------|-------------------------|-----------------------|-------|--------|--|
| EN CHŒUR - ATELIERS DE CHORALE <i>Atelier de chant choral pour enfants désirant chanter en groupe, sans audition. Apprentissage, choix de chansons partagés et petit spectacle final. Engagement à la session.</i> | 8-13 ans | Mardi | 17 h 45 à 18 h 45 | 21 avril (7 cours) | 88 \$ | CCJBR | Matériel requis : cartable/duo-tang, crayon, bouteille d'eau |
| CRÉATIVITÉ ARTISTIQUE <i>Cours d'exploration artistique par le dessin, la peinture et le collage. Chaque séance propose un projet créatif permettant à l'enfant d'expérimenter et repartir avec création.</i> | 7-12 ans | Jeudi | 16 h 15 à 17 h 15 | 23 avril (6 cours) | 81 \$ | CLR | Matériel fourni |
| MINI BASKET <i>Initiation au basketball et apprentissage des rudiments du sport à travers des matchs animés organisés en collaboration avec la Ville de Saint-Sauveur.</i> | 5-8 ans 9-12 ans | Samedi | 8 h à 9 h 9 h à 10 h | 9 mai (6 cours) | 72 \$ | ESTJ-G | Matériel requis : Vêtements confortables, souliers de sport, bouteille d'eau |

N NOUVEAU **CI** COURS INTERMUNICIPAL **AC** ACTIVITÉ À LA CARTE

LIEU : CCJBR : Centre communautaire Jean-Baptiste-Rolland, CLR : Chalet du lac Rond, Doncaster : Parc de la rivière Doncaster, ESTJ-G : École Saint-Joseph - gymnase, PDC-E : Place des citoyens - esplanade

* Tarif résident, taxes incluses

| Activité | Âge | Jour | Heure | Début | Coût* | Lieu | Autres infos |
|--|----------|--------|------------------|------------|---------------|-----------|--|
| N PÊCHE EN HERBE Cours d'initiation à la pêche encadré par un formateur. L'enfant repart avec sa carne à pêche. Permis inclus, valable jusqu'à ses 18 ans. | 6-12 ans | Samedi | 8 h 30 à 11 h 30 | 7 juin | 20 \$ / cours | Doncaster | Matériel requis : bottes de pluie, chapeau, vêtements de rechange au besoin, crème solaire |
| | | | | 20 juin | | | |
| | | | | 4 juillet | | | |
| | | | | 11 juillet | | | |
| | | | | 13 août | | | |
| 20 août | | | | | | | |



ADULTES

| Activité | Niveau | Jour | Heure | Début | Coût* | Lieu | Autres infos |
|---|--------|----------|-------------------|--------------------|---------------------|---------------|--|
| ATELIER DE PEINTURE LIBRE Espace ouvert aux artistes peintres. Occasion d'échanger des techniques, de partager des conseils ou simplement de prendre un café entre passionnés. | ● | Lundi | 10 h 30 à 15 h 30 | 20 avril (6 cours) | Gratuit (résidents) | CCJBR | Le participant doit apporter son propre matériel. |
| BILLARD LIBRE ***INSCRIPTIONS EN PERSONNE SEULEMENT*** Accès au local de billard pendant les heures d'ouverture de la salle. | ● | Lundi | 8 h 30 à 12 h | À l'année | 35 \$ (coût annuel) | CCJBR Billard | |
| | | Mardi | 13 h à 16 h | | | | |
| CLUB DE CONVERSATION ANGLAIS Espace de discussion pour pratiquer l'anglais à travers des activités variées. L'objectif est d'améliorer la fluidité, le vocabulaire et la confiance à l'oral. | ● | Lundi | 18 h 15 à 20 h 15 | 20 avril (6 cours) | 154 \$ | CCJBR Salle A | Prérequis : être capable de s'exprimer en anglais. |
| | | Mardi | 16 h 30 à 17 h 30 | 14 avril (6 cours) | 60 \$ | CCJBR | Souliers à semelles lisses |
| ENSEMBLE EN CHŒUR ATELIER DE CHORALE Atelier de chant choral, sans audition. Chansons populaires, ambiance conviviale, choix des chansons partagés et prestation finale ouverte au public. Engagement à la session. | ● | Mardi | 19 h à 21 h | 21 avril (7 cours) | 138 \$ | CCJBR | Matériel requis : cartable/duo-tang, crayon, bouteille d'eau |
| ESPAGNOL MULTINIVEAUX Cours pratique qui permet d'acquérir, de consolider ou d'approfondir les bases de la langue espagnole en permettant à chacun de progresser selon son rythme et son niveau. | ● | Lundi | 16 h à 18 h | 20 avril (6 cours) | 154 \$ | CCJBR Salle A | |
| ESSENTRICS Entraînement dynamique et complet qui combine l'étirement et le renforcement, tout en engageant les 650 muscles. | ● | Mardi | 12 h 30 à 13 h 30 | 21 avril (6 cours) | 66 \$ | CCJBR | |
| | | Mercredi | 17 h à 18 h | 22 avril (6 cours) | 66 \$ | CCJBR | |
| MUSCULATION HAUT DE CORPS ET ABDOS Enchaînement d'exercices ciblant le haut du corps et la sangle abdominale réalisés à l'aide de poids légers ou du poids du corps. | ● | Mercredi | 13 h 15 à 14 h 15 | 22 avril (6 cours) | 68 \$ | CCJBR | |
| PILATES Méthode d'entraînement inspirée du yoga, de la danse et de la gymnastique, le Pilates se pratique debout et au sol, sur tapis. | ● | Mercredi | 12 h à 13 h | 22 avril (6 cours) | 68 \$ | CCJBR | |
| RESPIRATIONS ET MANTRAS Cours sur les techniques de respiration pour calmer l'anxiété, développer la présence et équilibrer l'énergie, avec apprentissage de chants spirituels accompagnés à la guitare ou harmonium. | ● | Mardi | 13 h 45 à 14 h 45 | 21 avril (6 cours) | 66 \$ | CCJBR | |

| Activité | Niveau | Jour | Heure | Début | Coût* | Lieu | Autres infos |
|--|--------|----------|-------------------|--------------------|--------|---------|--|
| CI TAI-CHI Exécution d'une série de mouvements lents et précis visant à améliorer l'équilibre, gérer le souffle et canaliser l'énergie dans un esprit de calme et de concentration. | ● | Mardi | 10 h 45 à 12 h 15 | 21 avril (6 cours) | 96 \$ | CCJBR | Le participant doit avoir une tenue décontractée et chaussures plates. |
| VITRAIL DÉBUTANT ET AVANCÉ Exploration des techniques du vitrail traditionnel, incluant la mosaïque de verre, la baguette de plomb, la fusion de verre et des projets en 3D. | ● | Mardi | 12 h 30 à 15 h 30 | 21 avril (6 cours) | 191 \$ | CLR | Prévoir l'achat de matériel (environ 150 \$) achat en ligne ou à la boutique de Saint-Sauveur. Outillage fourni. Ce cours demande une certaine force dans les mains. |
| AC CI YOGA - HATHA Cours multiniveaux combinant postures physiques et exercices de respiration. Avec une attention portée sur l'alignement, cette pratique développe la force et la mobilité. | ● | Lundi | 17 h 30 à 18 h 45 | 20 avril (6 cours) | 90 \$ | CCJBR | |
| AC CI YOGA - YIN Cours axé sur le maintien de postures d'étirement pendant de longues périodes. Cette pratique favorise la flexibilité et constitue un excellent complément aux activités plus dynamiques. | ● | Lundi | 19 h à 20 h 15 | 20 avril (6 cours) | 90 \$ | CCJBR | |
| CI ZUMBAAA EXTÉRIEUR Cours de danse énergique inspirée de la zumba sous l'esplanade de la Place des citoyens. | ● | Vendredi | 9 h 30 à 10 h 30 | 8 mai (7 cours) | 96 \$ | PDC - E | |



55 ANS +

| Activité | Niveau | Jour | Heure | Début | Coût* | Lieu | Autres infos |
|---|--------|----------|-------------------|--------------------|-------|-------|--------------|
| AC GYM DOUCE AVEC CHAISE Cours de gymnastique douce réalisé sur chaise et debout, conçu pour améliorer l'équilibre, la posture et le tonus musculaire sans brusquer le corps. | ● | Mardi | 9 h 30 à 10 h 30 | 21 avril (6 cours) | 68 \$ | CCJBR | |
| | | Vendredi | 13 h 45 à 14 h 45 | 8 mai (6 cours) | | | |
| AC MISE EN FORME Cours combinant des exercices cardiovasculaires modérés, de la musculation et un travail au sol. | ● | Mardi | 8 h 15 à 9 h 15 | 21 avril (6 cours) | 68 \$ | CCJBR | |
| | | Vendredi | 12 h 30 à 13 h 30 | 8 mai (6 cours) | | | |
| AC TONUS ET SOUPLESSE Cours combinant des exercices variés de musculation, de cardio léger (style Tabata), de souplesse et de flexibilité. | ● | Lundi | 9 h à 10 h | 13 avril (7 cours) | 75 \$ | CCJBR | |
| | | Mercredi | 9 h 45 à 10 h 45 | 15 avril (7 cours) | | | |
| AC YOGA DOUCEUR Cours en douceur travaillant en profondeur, pour s'imprégner du yoga, se détendre, apprendre les techniques respiratoires et postures de base, avec exercices adaptés à chacun. | ● | Jeudi | 9 h à 10 h | 23 avril (6 cours) | 65 \$ | CCJBR | |
| | | | 10 h 15 à 11 h 15 | | | | |

N NOUVEAU **CI COURS INTERMUNICIPAL** **AC ACTIVITÉ À LA CARTE**

● Débutant ● Intermédiaire ● Avancé

LIEU : CCJBR : Centre communautaire Jean-Baptiste-Rolland, CLR : Chalet du lac Rond, Doncaster : Parc de la rivière Doncaster, ESTJ-G : École Saint-Joseph - gymnase, PDC-E : Place des citoyens - esplanade

* Tarif résident, taxes incluses

ACTIVITÉS À LA CARTE

Incapable de faire un choix parmi tous les cours? Optez pour des activités à la carte! Chaque session, une dizaine de cours sont offerts à la carte. Pour 80 \$ taxes incluses, vous avez droit à 5 séances de votre choix!

POLITIQUE DE TARIFICATION FAMILIALE

Résidents de Sainte-Adèle avec carte citoyenne valide seulement

ENFANTS - Rabais applicable lors d'une inscription simultanée (même toit) aux cours et ateliers :

- 1^{er} enfant : tarification indiquée
- 2^e enfant : 15 %
- 3^e enfant : 20 %
- 4^e enfant et plus : gratuit

Le plein tarif s'applique à l'activité la plus coûteuse.

PARENT/ENFANT - Un parent inscrit au même cours que son enfant de moins de 14 ans paie le tarif enfant. Si deux personnes adultes (lien parent/enfant, 14 ans et plus) s'inscrivent au même cours, le parent obtient 20 % de rabais.

COUPLE - Rabais de 20 % pour les conjoints inscrits au même cours.

60 ANS ET PLUS - Rabais de 20 %

NON-RÉSIDENT - Majoration de 35 %

Un seul tarif préférentiel est applicable par participant (résident), soit le plus avantageux.

MODALITÉS DE PAIEMENT

- **En ligne** : carte de crédit ou chèque électronique
- **Par téléphone** : carte de crédit
- **En personne** : carte de crédit, débit, argent comptant ou chèque à l'ordre de la Ville de Sainte-Adèle

POLITIQUE D'ANNULATION ET REMBOURSEMENT

Toute demande doit être faite par écrit à : loisirs@vdsa.ca

Cours (session de plusieurs semaines)

- Avant le début : remboursement complet.
- Après le début : montant des cours déjà donnés retenu (calcul selon la date de réception).
- Aucune demande acceptée à partir du 3^e cours.
- Billet médical : remboursement au prorata des cours restants.

Atelier d'un jour

- Avant l'atelier : remboursement complet moins 10 \$ de frais.
- Après l'atelier : aucun remboursement.

Des frais d'annulation de 10 \$ s'appliquent (sauf si annulation par le Service des loisirs).

Un remboursement de 10 \$ et moins est porté en crédit au dossier.

DÉLAI DE REMBOURSEMENT

- Inscription en personne : chèque émis dans un délai de 4 à 6 semaines
- Inscription en ligne : remboursement sur la carte de crédit

Carte citoyenne obligatoire

Taxes incluses (15 ans et plus)

La Ville se réserve le droit de modifier les tarifs, d'annuler ou de regrouper des cours si le nombre d'inscriptions est insuffisant. Service des loisirs, de la culture et de la vie communautaire 450 229-2921, poste 7244

ENTENTE INTERMUNICIPALE

Une entente intermunicipale conclue entre les municipalités de Morin-Heights, Piedmont, Saint-Adolphe-d'Howard, Saint-Sauveur, Sainte-Adèle, Sainte-Anne-des-Lacs et Sainte-Marguerite-du-Lac-Masson permet aux citoyens de celles-ci de s'inscrire aux activités offertes dans le cadre de cette entente et de bénéficier de la tarification résidente.

ADULTES

- Abdos-fesses-cuisses | **MH**
- Atelier créatif de photographie et d'arts multimédias | **MH**
- Atelier de chant choral pour adultes et 12 ans et + | **P**
- Badminton | **SADH**
- Bain sonore guidé | **MH**
- Bains sonores avec bols tibétains | **SMLM**
- CAF (musculature, cuisses, abdos et fessiers) | **SMLM**
- Cardio-Latino | **MH**
- Cardio-Tonus | **MH**
- Club de conversation anglais | **VDSA**
- Danse en ligne débutant 1 | **MH**
- Danse en ligne débutant 2 | **MH, VDSA**
- Danse gitane (intermédiaire) | **P**
- Danse orientale-baladi (intermédiaire) | **P**
- Dessin | **VSS**
- Enpagnol club de conversation débutant et intermédiaire | **MH**
- Ensemble en chœur | **VDSA**
- Espagnol club conversation avancé | **MH**
- Espagnol multiniveaux | **VDSA**
- Espagnol niveau 3 | **MH**
- Essentrics | **SADH**
- Fiesta danse | **MH**
- Flexi-danse | **MH**
- Gigong | **SADL**
- Guitare - Adultes | **VSS**
- Gypsy baladi (pour tous) | **P**
- Improvisation, théâtre et humour | **VSS**

- Introduction à la marche nordique | **MH**
- Ligue de pétanque pour tous | **P**
- Ligue de pétanque récréative | **P**
- Musculature haut corps et abdos | **VDSA**
- Photo créative et arts multimédias | **VSS**
- Pickleball | **SADH**
- Pilates | **MH, P, VDSA**
- Pilates Débutant & intermédiaire | **SMLM**
- Qi gong Do in méditation | **MH**
- Rando nordique | **MH**
- Respirations et mantras | **VDSA**
- Stretching et tonus | **SADL**
- Stretching | **P**
- Tai-Chi | **VDSA**
- Tonus-Flex | **MH**
- Volleyball | **SADH**
- Yoga | **SADH**
- Yoga - Hatha | **VDSA**
- Yoga - Yin | **VDSA**
- Yoga débutant | **MH, P**
- Yoga doux 65 ans et + | **MH, P**
- Yoga intermédiaire * | **P**
- Yoga pour tous | **MH, SMLM**
- Yoga Stretch et détox | **SMLM**
- Yoga sur chaise | **SADL**
- Zumba | **P**
- Zumbaaa ! | **VDSA**

JEUNES

- Ateliers d'art pour enfant | **SADH**
- Ballet débutant 2 (3-5 ans) | **MH**
- Boxe (14 ans+) | **SMLM**

- Créativité artistique (7-12 ans) | **VDSA**
- Danse créative (6-9 ans) | **MH**
- En chœur - Ateliers de chorale enfants (8-13 ans) | **VDSA**
- Éveil à la musique | **SADH**
- Guitare (10 ans +) | **VSS**
- Karaté | **SMLM**
- Prêts à rester seuls | **VSS**
- Théâtre musical (5-8 ans) | **VSS**
- Théâtre musical (9-12 ans) | **VSS**

PARENT-ENFANT

- Karaté (avancé) | **P**
- Karaté (débutant) | **P**

MH - Municipalité de Morin-Heights
450 226-3232, poste 132 | morinheights.com

P - Municipalité de Piedmont
450 227-1888, poste 230 | piedmont.ca

SADH - Municipalité de Saint-Adolphe-d'Howard
819 327-2626 | stadolphedhoward.qc.ca

SADL - Municipalité de Sainte-Anne-des-Lacs
450 224-2675, poste 262 | sadl.qc.ca

SMLM - Ville de Sainte-Marguerite-du-Lac-Masson
450 228-2543, poste 221 | lacmasson.com

VDSA - Ville de Sainte-Adèle
450 229-2921, poste 7244
ville.sainte-adele.qc.ca

VSS - Ville de Saint-Sauveur
450 227-0000, poste 4000 | vss.ca

ACCÈS-LOISIRS PAYS-D'EN-HAUT

Des activités gratuites pour favoriser l'accès à tous



Accès-Loisirs Québec

Activités sportives, culturelles et de loisir offertes aux personnes à faible revenu par les villes de la MRC des Pays-d'en-Haut et leurs partenaires. Une preuve de revenu est exigée lors de l'inscription et la liste des cours disponibles est dévoilée à ce moment.

Information : 450-229-2921, poste 7244 ou dépliant disponible dans les points de services municipaux.

INSCRIPTION - SESSION PRINTEMPS 2026 SAINTE-ADÈLE

Lundi 13 avril | 13 h à 16 h
Garde-Manger des Pays-d'en-Haut
(1291, boul. de Sainte-Adèle)

SAINT-SAUVEUR

Mercredi 8 avril | 9 h 30 à 11 h
Sous-sol de l'Église Saint-Sauveur
(205, rue principale)



CENTRE SPORTIF Pays-d'en-Haut

PROGRAMMATION PRINTEMPS 2026

Inscriptions : 29 mars au 11 avril

579-202-1722

www.centresportifpaysdenhaut.com



SAISON ÉTÉ 2026

Inscriptions en cours pour la prochaine saison estivale! Joignez-vous à la grande famille du FC Boréal pour vivre une saison remplie de passion, de plaisir et de performance sur le terrain.

www.fcboreal.ca



CLUB ET COURS DE PICKLEBALL INSCRIPTIONS

Restez à l'affût! Les détails des inscriptions au Club et aux cours de pickleball seront publiés prochainement sur le site internet de la Ville et sur nos différentes plateformes.

Fête nationale du Québec



BÉNÉVOLES RECHERCHÉS

L'organisme à but non lucratif *Festivités au cœur des saisons* est à la recherche de bénévoles désirant s'impliquer sur le conseil d'administration et lors de la Fête nationale le 24 juin prochain. Contribuez à assurer la réussite de cet événement rassembleur et festif!

Communiquez avec nous pour faire partie de la fête : spelletier@vdsa.ca



CAMP DE JOUR



Du 25 juin au 14 août 2026



**Pour les
4 à 12
ans**



PÉRIODE D'INSCRIPTION RÉSIDENTS SEULEMENT

EN LIGNE :
À compter du 11 avril (10 h)

**EN PERSONNE OU
AU TÉLÉPHONE :**
À compter du 13 avril
Au Service des loisirs
ou 450 229-2921, poste 7244



PROGRAMME D'ACCOMPAGNEMENT

La Ville de Sainte-Adèle et Air en Fête sont fiers d'offrir un programme d'accompagnement visant à favoriser l'intégration d'enfants ayant des besoins particuliers au camp de jour.

Pour être admissible au programme d'accompagnement, le formulaire de demande d'accompagnement doit être rempli le plus rapidement possible afin de nous permettre d'évaluer les besoins de l'enfant et d'offrir un accompagnement approprié.



IMPORTANT – INSCRIPTION OBLIGATOIRE AU CAMP

L'acceptation au programme d'accompagnement n'accorde aucune priorité d'inscription.

Les parents demeurent responsables d'inscrire leur enfant au camp de jour via la plateforme d'inscription en ligne, **à compter du 11 avril**, au même moment que l'ensemble des participants. Les places sont attribuées selon la disponibilité.

Pour toute question concernant le programme d'accompagnement : info@airenfete.com

2 SITES POUR LE CAMP DE JOUR!

Exceptionnellement cet été, le camp de jour se tiendra sur deux sites :

- Place des citoyens (semaines 1 à 8)
- École Chante-au-vent (semaines 2 à 8)

Des questions? Consultez la FOIRE AUX QUESTIONS de la section camp de jour de notre site internet.

TARIFS

(RÉSIDENT) :

Semaine 1 (2 jours) :
48 \$ /semaine

Semaines 2 à 8 (5 jours) :
120 \$ /semaine

**SOYEZ À
L'AFFÛT DE LA
PROGRAMMATION
DÉTAILLÉE!**



À VOS SEMIS!!!!

CET ÉTÉ, AMÉNAGEZ VOTRE
PROPRE POTAGER AU



Parc Claude-Cardinal
125, RUE DES CANTONNIERS

INSCRIVEZ-VOUS
DÈS LE LUNDI 16 MARS

35\$

PAR
JARDINET

TOUS LES
DÉTAILS
ICI!



DÉFI

"JE BOUGE"

À SAINTE-ADELE

13^e ÉDITION

Samedi 9 mai

La Ville de Sainte-Adèle est fière de présenter la 13^e édition du DÉFI JE BOUGE, un événement de course à pied organisé par la Fondation des Gens heureux de l'école Saint-Joseph. Les profits réalisés aideront à soutenir le programme JE BOUGE de l'école Saint-Joseph.

Soyez à l'affût pour tous les détails!



Temps des Sucres

À DONCASTER

28 MARS | 9 H À 16 H

Plongez-vous dans l'ambiance festive d'une cabane à sucre tout en profitant des sentiers!

- Musique traditionnelle avec CIME FM et Le P'tit Trad du Nord
- Jeux gonflables et jeu de poches
- Quiz sucré et prix de participation
- Exposants (\$) : casse-têtes, produits à base d'érable
- Cantine Lafleur (\$)
- Microbrasserie Camp de Base (\$)

CODE VESTIMENTAIRE :

La veste à carreaux sera à l'honneur!
Une bonne occasion de porter la vôtre!



PARC de la
Rivière Doncaster

GRATUIT
pour les résidents
(carte citoyenne)
Tarif régulier
pour les non-résidents

DU SKI, ENCORE DU SKI!

Avec toute cette belle neige reçue cette saison, nos sentiers sont tout simplement magnifiques et les conditions exceptionnelles. Afin d'explorer pleinement tout ce que notre terrain de jeu peut vous offrir, consultez la carte d'hiver de PASA sur notre site internet.

Deux nouveautés viennent d'ailleurs enrichir notre réseau de ski!



Le sentier *Nordique* au Parc du Mont-Loup-Garou

L'automne dernier, une quarantaine de bénévoles ont consacré 400 heures de travail réparties sur près d'une trentaine de corvées afin de débroussailler, nettoyer et optimiser un sentier de 12 km ceinturant la forêt du Parc du Mont-Loup-Garou.

Est ainsi née une magnifique boucle de ski de fond hors piste baptisée *Nordique* :

- Tracé non travaillé mécaniquement
- Durée : 3 à 4 heures selon le niveau
- Pour les skieurs expérimentés et à l'aise en terrain exigeant
- Plusieurs défis : pentes soutenues, ruisseaux, passages techniques et descentes abruptes à certains endroits.
- Conseil : parcourez la boucle dans le sens horaire pour une expérience agréable et sécuritaire.
- Planifiez votre sortie : assurez-vous d'être autonome et prenez connaissance de la signalisation tout au long du parcours.

Sortez vos skis à carres et venez découvrir le sentier *Nordique*!

Nouvelle boucle sur le Golf du Chantecler

Les amateurs de ski de fond classique peuvent maintenant s'élancer sur une piste tracée mécaniquement sur le Golf du Chantecler. L'accès à ce nouveau parcours d'environ 3,5 km se fait via le sentier existant du chemin du Golf, un chemin appartenant à la Ville de Sainte-Adèle et reliant le réseau du Parc du Mont-Loup-Garou.

Il est important de rappeler que certains terrains avoisinants sont des propriétés privées, notamment ceux du Chantecler. L'accès à ces terrains n'est pas autorisé.

La protection de l'accès à nos sentiers passe par le respect de la signalisation et des droits de passage, merci à l'avance et bonne glisse!



ROBIN GAUTHIER-OUELLET : merci à un grand bénévole

Robin Gauthier-Ouellet a quitté ses fonctions au sein du CA de PASA en juin 2025, après plus de 8 années d'implication. Retour sur son engagement bénévole admirable.

Lorsqu'il s'établit dans les Laurentides en 2016, Robin tombe littéralement en amour avec les sentiers de Sainte-Adèle et y voit un endroit idéal pour profiter de la nature et pratiquer ses sports de prédilection.

Il rencontre alors des bénévoles de PASA et intègre le CA en 2018. Il accepte ensuite la présidence de PASA à la fin de 2020 et occupe ce poste pendant près de deux ans, avant d'assurer la fonction de trésorier jusqu'à la fin de son mandat.

On doit à Robin plusieurs projets et réalisations qui ont contribué à l'essor de PASA. Avec ses connaissances et son vécu d'entrepreneur, il a travaillé à la modernisation des systèmes et de la documentation pour une meilleure gestion interne de PASA. Ce fut un projet à long terme, un peu dans l'ombre mais combien important pour une gestion plus efficace et pérenne de toutes les activités et projets de notre organisation en pleine croissance.

On doit également à Robin les démarches et le travail complexe entourant les droits de passage acquis pour la création d'un tronçon reliant le secteur Chantecler au Parc du Mont-Loup-Garou.

Robin est très fier d'avoir contribué à l'évolution de PASA et trouve remarquable de voir que la passion d'une activité de plein-air peut mener vers des projets de développement inspirants grâce à la force positive et le dynamisme d'un groupe.

Retraité actif, Robin adore les voyages mais vous pourrez certainement le croiser dans nos sentiers avec ses souliers de course, sur son vélo ou sur ses skis!

Merci pour tout, Robin!

Aide financière de 25 000 \$ pour le Garde-Manger

La Ville de Sainte-Adèle est fière de verser une aide financière de 25 000 \$ au Garde-Manger des Pays-d'en-Haut pour aider l'organisme à répondre aux besoins grandissants de la population. Le Garde-Manger est un organisme à but non lucratif qui offre un soutien alimentaire et vestimentaire aux personnes dans le besoin.

L'organisme vient en aide à plus de 700 personnes à Sainte-Adèle et soutient 1 100 familles à l'échelle de notre MRC, en offrant chaque semaine des paniers alimentaires. Au total, c'est 3,25 % de la population de la MRC qui bénéficie de l'aide alimentaire.

Sur la photo, les membres du conseil remettent le chèque à M. Benoit St-Vincent, directeur général du Garde-Manger des Pays-d'en-Haut.



MAISON DE LA FAMILLE des Pays-d'en-Haut

Programmation

Découvrez la nouvelle programmation, en vigueur du 7 avril au 5 juin, qui vise à offrir aux parents et aux enfants de 0 à 12 ans un milieu de vie dynamique, chaleureux et solidaire.

À vos agendas : Un rendez-vous festif !

Ne manquez pas le traditionnel pique-nique au parc de la Place des citoyens le 14 mai 2026. Organisé dans le cadre de la Semaine québécoise des familles, cet événement est l'occasion parfaite pour célébrer notre communauté et partager un moment mémorable en plein air. Apporter une grande couverture et un lunch. Le fameux Bingo débutera dès 18 h – soyez-y!

Les services et activités phares

- Ateliers DÉLIMA : Accompagnement périnatal tout en douceur pour les nouveaux et futurs parents.
- Cuisines collectives : Venez cuisiner dans le plaisir, partager des recettes économiques et repartir avec des plats sains pour toute la famille.
- Halte-garderie communautaire : Service de garde flexible et accessible pour offrir un moment de répit aux parents ou permettre de participer à nos activités en toute tranquillité.

Information : www.maisondelafamille.com
450-229-3354 | info@maisondelafamille.com



PENSE AU CJE pour ton parcours de vie

Inscris-toi à nos activités ou prends rendez-vous :

www.cjepdh.ca





Augustin-Norbert Morin

Homme de loi et colonisateur

Grand intellectuel, avocat, fondateur du journal *La Minerve*, député, chef parlementaire du Parti patriote et lieutenant de Louis-Joseph Papineau, Augustin-Norbert Morin s'implique activement dans la défense des droits des Canadiens-français. En 1834, il rédige les 92 résolutions sur les revendications identitaires de ses concitoyens, qu'il présente au parlement du Royaume-Uni.

La réorganisation de l'administration des terres publiques dans le Bas-Canada s'amorce en 1842, par la nomination d'un commissaire dans chaque partie de la province. Morin hérite du poste de commissaire dans le canton d'Abercombie, situé au nord de la seigneurie des Mille-Îles, et le Gouvernement de la Province du Canada lui attribue 3800 acres de terres.

Morin, qui souhaite l'abolition du régime seigneurial, prône l'exemple en favorisant l'accessibilité de ses terres en les divisant en petits lots. Les colons peuvent ainsi y accéder plus facilement. Pour les soutenir, il fait construire à leur intention une carderie, un moulin à farine et une scierie. Il collabore au développement de l'agriculture dans la région, notamment par la mise en place de fermes modèles.

En 1843, à l'âge de quarante ans, Augustin-Norbert Morin épouse Adèle Raymond et donne le nom de sa femme à la nouvelle région qu'il entend coloniser : Sainte-Adèle. Il fait tracer une route qui longe la rivière du Nord et se fait construire une maison en haut d'un promontoire baigné par les rapides de la rivière du Nord, dont les forces hydrauliques alimenteront quelques années plus tard l'usine de pâtes et papier La Rolland.

Administrateur de la compagnie de chemin de fer, Morin est soucieux d'améliorer les conditions économiques du pays. Président de l'Assemblée législative de 1848 à 1851, il succède à Louis-Hippolyte La Fontaine comme chef réformiste du Canada-Est. Augustin-Norbert Morin devient Premier ministre du Canada-Uni entre 1851 et 1855. Nommé juge en 1858, il rejoint la Commission chargée de la rédaction du premier code civil du Bas-Canada.

Mais le commissaire des terres bénéficie de bien peu de temps pour ses cultures, encore moins pour la formation des agriculteurs. Il confie la direction de sa ferme à Joseph-Benjamin Lachaine, puis lui cède tout l'emplacement en 1861.

L'honorable Augustin-Norbert Morin décède en 1865. Son œuvre, qui s'est inscrite dans le développement économique et démographique du village de Sainte-Adèle, trouvera écho en 1869 auprès de Félix-Antoine Labelle, récemment nommé curé de la paroisse de Saint-Jérôme.

Sa maison, de style traditionnel québécois inspiré de la typologie néoclassique, existe toujours. Outre la notoriété de son illustre propriétaire, l'intérêt constructif de cette demeure, inscrite par la Ville de Sainte-Adèle au Répertoire du patrimoine culturel du Québec, se manifeste notamment par la structure de pièces sur pièces construite selon un principe d'assemblage de tenons en coulisse, un mode de construction répandu au Québec au 18^e siècle et durant la première moitié du 19^e siècle.

*Christiane Brault
Membre du comité patrimoine*



Maison Augustin-Norbert Morin, au début du 20^e siècle



Maison Augustin-Norbert Morin, aujourd'hui



BIBLI EN folie

Carte citoyenne : gratuit | Tarif régulier : enfant 7 \$, adultes 10 \$
 Réservation obligatoire | Places limitées | biblio@vdsa.ca | 450 229-2921, poste 7238



ATELIER D'ÉCRITURE *J'écris mon histoire* Avec Madeleine Fortier

Série de 6 ateliers

Pourquoi écrire sa vie, et pour qui le faire? Écrire son histoire, c'est aussi transmettre aux générations qui suivent un trésor inestimable.

Mercredi | 9 h à 11 h
 4 et 18 mars | 1^{er} et 15 avril |
 6 et 20 mai



RENCONTRE INTIME AVEC Blanche Landry

Auteure de *Vivre à la lumière du jour : Se guérir des traumatismes de l'inceste et des abus sexuels par le corps, le coeur, la tête et l'esprit.*

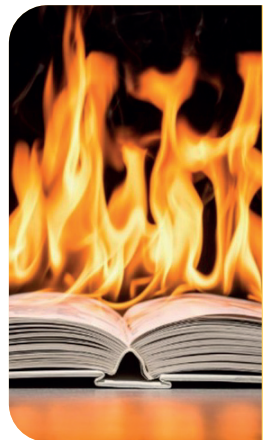
Jeudi 2 avril | 19 h à 20 h 30



LECTURE INTERACTIVE La Reine de la glace (6 À 11 ANS)

L'autrice Lora Boisvert plonge les lecteurs dans une chasse au trésor. Sauront-ils résoudre l'énigme?

Vendredi 24 avril | 10 h à 11 h



Scandales et controverses dans la littérature

La conférencière Véronique Millet vous plonge dans des œuvres qui ont défrayé la chronique avant de rejoindre le Panthéon de la littérature : les romans de Zola, de Romain Gary/Émile Ajar ou de Nelly Arcan.

Jeudi 7 mai | 19 h à 20 h 30



Info ou désinfo? Mode d'emploi

Fausses infos, fausses vidéos, vraies arnaques! Personne n'est à l'abri! Assistez à la conférence du journaliste Richard Olivier pour développer des astuces pour déjouer la désinformation.

Mardi 12 mai | 10 h à 11 h 30



Un rêve devenu réalité

Conférence d'Isabelle Barrette, grande amoureuse de New York et auteure de *L'amour dans la Grosse Pomme*, qui écrit de la romance et de la *chick lit*.

Samedi 16 mai
 16 h 30 à 17 h 30

Réservation obligatoire | Places limitées | biblio@vdsa.ca | 450 229-2921, poste 7238

Zoo-lecture avec Kim et Opale



Heure du conte et activité de lecture ou pré-lecture avec Kim et sa chienne Opale.

Les samedis à 9 h :
2 mai | 6 juin

Réservé aux résidents et aux abonnés



LiraTOUT

Club de lecture LIRATOUT

Lecteurs passionnés : voici l'occasion de partager vos impressions et points de vue avec d'autres clubistes. Lecture d'un livre par mois.

Les jeudis de 19 h à 20 h 15 : 19 mars | 16 avril | 14 mai

3-8 ans

YOGANIMATION



L'heure du conte

Ce printemps, viens écouter les fabuleuses histoires de Mlle J accompagnée de M. Poilu!

Les samedis à 10 h 30 :
28 mars | 18 avril | 23 mai

Gratuit | 7 \$ pour les non-abonnés

LES TRICOTS d'Adèle



Ateliers de tricot libre ouverts à tous! Apportez laine et aiguilles et partagez un moment convivial! Café, thé et tisane fournis. Jeunes et moins jeunes bienvenus!

Les mercredis de 9 h 30 à 11 h :
11 mars | 8 avril | 13 mai

Les jeudis de 19 h à 20 h 30 :
26 mars | 30 avril | 28 mai

Places limitées – sans réservation

EXPOSITION



Marie-Françoise
Condamin

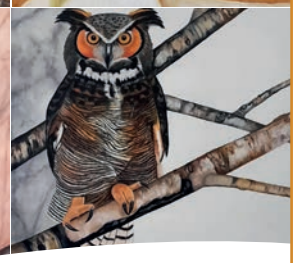
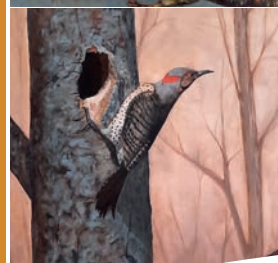
Début de printemps, paysages



28 février au
25 avril 2026

à la bibliothèque Claude-Henri-Grignon

EXPOSITION



Marie-France
Lachaine
L'art des oiseaux



2 mai au
27 juin 2026

à la bibliothèque Claude-Henri-Grignon

SERVICES |

INFORMATION :

✉ biblio@vdsa.ca

☎ 450 229-2921, poste 7238



Service de prêt à domicile NOUVEAUTÉ!

Vous avez de la difficulté à vous déplacer à la bibliothèque en raison d'une maladie ou d'un handicap temporaire ou permanent? Un bénévole se fera un plaisir de vous apporter vos livres à la maison!

Contactez-nous pour vous inscrire ou en savoir plus!



Bibliothèque de semences

Apportez des semences que vous avez à la maison pour les partager avec les autres jardiniers et profitez de la sélection offerte. La collection se construira au fil des saisons grâce à votre participation.



Livres numériques

Vous avez besoin d'aide pour accéder à la collection de plus de 30 000 livres numériques de *Ma biblio à moi?* Contactez-nous pour prendre rendez-vous pour une initiation individuelle.



Jeux de société

Vos jeunes sont lassés des jeux de société que vous avez à la maison? Explorez notre collection et empruntez 2 jeux pendant 3 semaines. Informez-vous auprès du personnel de la bibliothèque ou consultez le catalogue en ligne.



Une naissance, un livre

Abonnez votre enfant de moins de 18 mois à la bibliothèque et recevez gratuitement la trousse du parfait bébé-lecteur qui comprend un livre exclusif, des outils de stimulation au monde de l'écrit, un magazine *Naître et grandir*, et plus encore!



Une naissance, un arbre

Présentez-vous à la bibliothèque pour obtenir la carte citoyenne de votre nouveau-né (18 mois et moins) et faire un abonnement à son nom afin de participer au programme *Une naissance, un arbre*, qui souligne la naissance d'enfants adélois en plantant un arbre au nom des nouveau-nés dans l'un de ses parcs. Une cérémonie annuelle rassemblera les familles pour célébrer les naissances.

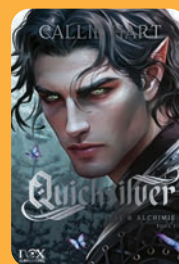
SUGGESTIONS DE LECTURE *romantasy et dark romance*



Lightlark
Livre 1
Alex Aster



Phantasma
Tome 1
Kaylie Smith



Fae & alchimie
Tome 1,
Quicksilver
Callie Hart



Lakestone
Tome 1
Sarah Rivens



L'ombre d'Adeline
Livre 1
H.D. Carlton



L'héritage des Birnagam
Tome 1,
Élisabeth
Maëla Pietri

CALENDRIER DES ACTIVITÉS ET ÉVÉNEMENTS



MARS

Jusqu'au 25 avril

Marie Françoise Condamine |
Début de printemps,
paysages | Exposition | BIBLIO

Jusqu'au 30 mai

Kim Côté | Saisons...
sur le chemin du Lac-Pilon
Exposition | PDC - esplanade

- 11** Les tricots d'Adèle | Atelier de tricot | BIBLIO
- 12** La vie commence où la peur s'arrête
Conférence de Dominic Arpin | PDC
- 13** Alix Teddy Lamothe | Quintessence
Exposition 13 au 29 mars | Vernissage : 14 mars | PDC
- 14** Classique hivernale de hockey récréatif | CSPDH
- 18** Atelier d'écriture J'écris mon histoire
Avec Madeleine Fortier | Atelier 2 de 6
Bibli en folie | BIBLIO
- 19** Club de lecture Liratout | BIBLIO
- 21** Sherloconte | Spectacle jeunesse (5 à 12 ans) | PDC
- 22** Christine Tassan et les Imposteurs | Sur la route
Symphonie | PDC
- 26** Création de bougeoir en mosaïque
Atelier (14 ans et +) | PDC
Les tricots d'Adèle | Atelier de tricot | BIBLIO
- 28** L'heure du conte avec Mlle J et M. Poilu (3 à 8 ans)
BIBLIO
Le temps des sucres à Doncaster | DONCASTER

AVRIL

- 1** Atelier d'écriture J'écris mon histoire
Avec Madeleine Fortier | Atelier 3 de 6
Bibli en folie | BIBLIO
- 2** Rencontre intime avec Blanche Landry
Bibli en folie | BIBLIO
- 3** Claude Tousignant | Scénographie du quotidien
Exposition 3 au 19 avril | PDC
- 8** Les tricots d'Adèle | Atelier de tricot | BIBLIO
- 9** Réussir ses semis de légumes | Conférence | PDC
- 11** La mystérieuse école 2 : Une nouvelle histoire
Spectacle jeunesse (5 à 12 ans) | PDC
- 13** Début de la session de printemps des activités
sportives et récréatives | CCJBR
- 15** Atelier d'écriture J'écris mon histoire
Avec Madeleine Fortier | Atelier 4 de 6
Bibli en folie | BIBLIO
- 16** Club de lecture Liratout | BIBLIO
- 17** Soirée quiz inspirée de Tu te mets combien?
Événements spéciaux | PDC
- 18** L'heure du conte avec Mlle J et M. Poilu (3 à 8 ans)
BIBLIO
- 19** Noé Lira en duo | Symphonie | PDC
- 24** Lecture interactive La Reine de la glace (6 à 11 ans)
Bibli en folie | BIBLIO
- 30** Les tricots d'Adèle | Atelier de tricot | BIBLIO

*En panne d'inspiration pour une activité ou une sortie?
Il y a tant à faire à Sainte-Adèle! Voici la liste des
activités et événements qui auront lieu au cours des
prochaines semaines. Et le plus beau là-dedans, c'est que
les activités sont GRATUITES ou à TARIF RÉDUIT avec
votre carte citoyenne. N'oubliez pas de vous inscrire ou
de réserver pour ne rien manquer!*

MAI

- 1** Ginette Anfousse | L'eau rêvée
Exposition 1^{er} au 24 mai | Vernissage : 2 mai | PDC
Zoo-lecture avec Kim et Opale (4 à 10 ans) | BIBLIO
- 2** Marie-France Lachaine | L'art des oiseaux
Exposition | Jusqu'au 27 juin | BIBLIO
- 6** Atelier d'écriture J'écris mon histoire
Avec Madeleine Fortier | Atelier 5 de 6
Bibli en folie | BIBLIO
- 7** Scandales et controverses dans la littérature
Conférence de Véronique Millet
Bibli en folie | BIBLIO
- 8** Soirée d'humour avec Jacob Ospian,
Véronique Isabel Filion et Simon Trottier
Événements spéciaux (16 ans et +) | PDC
- 9** Défi je bouge | PDC
- 12** Info ou désinfo? Mode d'emploi | Conférence de
Richard Olivier | Bibli en folie | BIBLIO
- 13** Les tricots d'Adèle | Atelier de tricot | BIBLIO
- 14** Club de lecture Liratout | BIBLIO
- 16** Un rêve devenu réalité
Conférence d'Isabelle Barrette
Bibli en folie | BIBLIO
- 20** Atelier d'écriture J'écris mon histoire
Avec Madeleine Fortier | Atelier 6 de 6
Bibli en folie | BIBLIO
- 23** L'heure du conte avec Mlle J et M. Poilu (3 à 8 ans)
BIBLIO
- 28** École A.N.Morin | Résonances - Ce qui nous relie, ce
qui nous traverse | Exposition 28 mai au 14 juin | PDC
Les tricots d'Adèle | Atelier de tricot | BIBLIO

LIEU

BIBLIO

Bibliothèque
Claude-Henri-Grignon
555, boul. de Sainte-Adèle,
local 118
450 229-2921, poste 7238
biblio@vdsa.ca

CCJBR

Centre communautaire
Jean-Baptiste-Rolland
1200, rue Claude-Grégoire
450 229-2921, poste 7244
loisirs@vdsa.ca

CSPDH

Centre sportif Pays-d'en-Haut
252, boul. de Sainte-Adèle
579 202-1722
info@cspdh.com

DONCASTER

Parc de la rivière Doncaster
4672, chemin de la Doncaster
514 718-6686
parcdoncaster@pleinairsteeadele.com

PDC

Place des citoyens
999, boul. de Sainte-Adèle
450 229-2921, poste 8300
placedescitoyens@vdsa.ca